



REPUBLIKA HRVATSKA - MINISTARSTVO FINANCIJA

STATISTIČKI PRIKAZ

MJESEČNI STATISTIČKI PRIKAZ MINISTARSTVA FINANCIJA - BROJ **208**

ZAGREB, SIJEČANJ 2013.

I./2013.

PRIPREMA I IZDAVANJE: MINISTARSTVO FINANCIJA, ZAVOD ZA MAKROEKONOMSKE ANALIZE I PLANIRANJE

KATANČIĆEVA 5, 10000 ZAGREB, REPUBLIKA HRVATSKA
TEL: (385) 1 4591267
FAX: (385) 1 4591393

Uredio:

Zavod za makroekonomske analize i planiranje

**MOLIMO KORISNIKE DA PRILIKOM KORIŠTENJA PODATAKA
IZ OVE PUBLIKACIJE OBAVEZNO NAVEDU IZVOR**

Internet adresa: www.mfin.hr

OZNAKE

§ privremeni podatak

ISSN 1334-4013

SADRŽAJ

Tablica 1: Osnovni makroekonomski pokazatelji hrvatskog gospodarstva	3
CROLEI	4
Tablica 2: Prihodi državnog proračuna	5
Tablica 3: Rashodi državnog proračuna	6
Tablica 4: Transakcije u nefinancijskoj imovini državnog proračuna	7
Tablica 5: Transakcije u financijskoj imovini državnog proračuna	8
Tablica 6: Transakcije u obvezama državnog proračuna	9
Tablica 7: Transakcije u financijskoj imovini i obvezama, po sektorima	10
Tablica 8: Izvješće o operacijama državnog proračuna	11
Tablica 8A/8B: Različite mjere manjka/viška državnog proračuna	12
Tablica 9: Transakcije javnog poduzeća Hrvatske vode	13
Tablica 10: Transakcije Fonda za zaštitu okoliša i energetske učinkovitost	14
Tablica 11: Transakcije Hrvatskih autocesta d.o.o. (HAC)	15
Tablica 12: Transakcije Hrvatskih cesta d.o.o. (HC)	16
Tablica 13: Transakcije Državne agencije za osiguranje štednih uloga i sanaciju banaka (DAB)	17
Tablica 14: Transakcije Hrvatskog fonda za privatizaciju (HFP)	18
Tablica 15: Transakcije Agencije za upravljanje državnom imovinom (AUDIO)	19
Tablica 16: Konsolidirana središnja država prema ekonomskoj klasifikaciji	20
Tablica 17: Konsolidirana središnja država prema razinama državne vlasti	21
Tablica 17A/17B: Različite mjere manjka/viška konsolidirane središnje države	22
Tablica 21: Stanje duga opće države	23
Javni dug potkraj prosinca 2012. godine	24
Tablica 22: Unutarnji dug konsolidirane središnje države	25
Tablica 23: Rezultati aukcija Trezorskih zapisa Ministarstva financija	26
Trezorski zapisi	27
Metodološka objašnjenja	28
Rukovodstvo Ministarstva financija	35
Kalendar objavljivanja	36

TABLICA 1: OSNOVNI MAKROEKONOMSKI POKAZATELJI HRVATSKOG GOSPODARSTVA

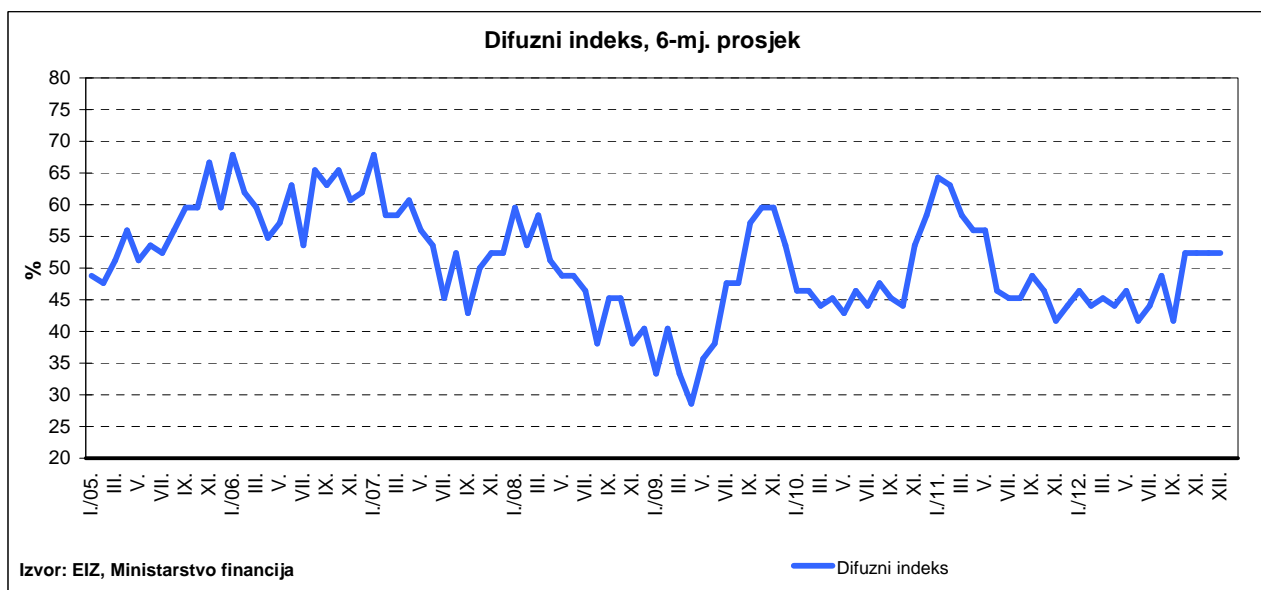
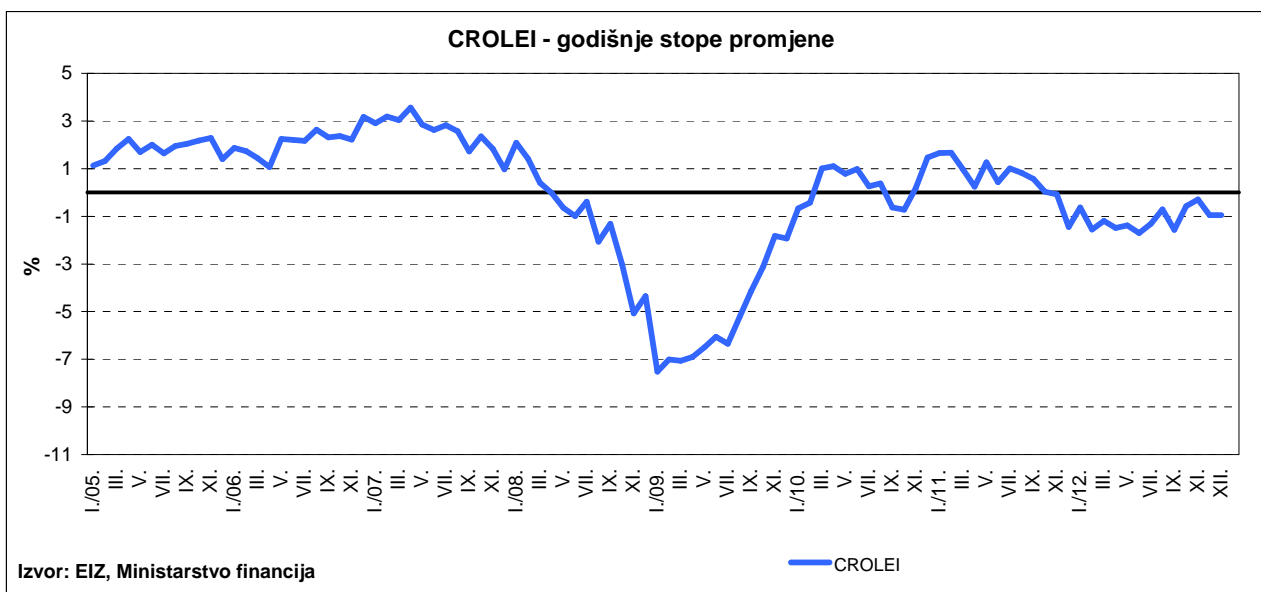
	2007.	2008.	2009.	2010.	2011.	2012.	2012.				2012.						2013.
							Q1	Q2	Q3	Q4	VII.	VIII.	IX.	X.	XI.	XII.	I.
BDP, tekuće cijene (mil. HRK)	318.308	343.412	328.672	323.807	330.171	330.232	75.358	82.206	89.638	83.031	-	-	-	-	-	-	-
BDP, realna stopa rasta u %	5,1	2,1	-6,9	-2,3	0,0	-2,0	-1,1	-2,5	-1,9	-2,3	-	-	-	-	-	-	-
Indeks obujma industrijske proizvodnje (kal. pril. indeksi), stopa rasta u %	-	-	-	-1,5	-1,2	-5,5	-6,2	-6,2	-4,4	-5,3	-5,5	0,5	-7,6	-5,9	-4,3	-5,4	3,4
Promet u trgovini na malo (kal. pril. indeksi), realna stopa rasta u %	5,8	-0,9	-11,3	-2,6	1,0	-4,3	-0,4	-5,4	-4,7	-5,5	-5,5	-3,7	-4,4	-7,0	-6,5	-4,6	-6,7
Indeks građevinskih radova (kal. pril. indeksi), stopa rasta u %	2,3	11,9	-6,8	-15,8	-8,7	-9,7	-10,1	-8,7	-10,8	-9,4	-8,5	-11,5	-12,3	-7,1	-11,1	-10,3	-5,7
Broj noćenja turista, stopa rasta u %	5,7	2,0	-1,4	2,6	7,0	4,0	11,4	3,4	3,8	6,0	3,6	2,3	8,9	8,6	1,7	-0,3	-10,6
Indeks proizvođačkih cijena industrije, prosjek, stopa rasta u %	3,4	8,3	-0,4	4,3	6,3	7,0	6,1	6,8	7,9	7,3	6,9	7,8	8,9	8,4	6,6	6,9	5,4
Indeks potrošačkih cijena, prosjek, stopa rasta u %	2,9	6,1	2,4	1,1	2,3	3,4	1,5	3,5	4,1	4,6	3,4	4,0	5,0	4,8	4,4	4,7	5,2
Ukupno zaposleni, prosjek	1.516.909	1.554.805	1.498.784	1.432.454	1.411.238	1.395.116	1.377.309	1.410.022	1.420.962	1.372.151	1.432.118	1.425.190	1.405.579	1.386.455	1.372.964	1.357.033	1.342.698
Broj registriranih nezaposlenih, prosjek	264.446	236.741	263.174	302.425	305.333	324.323	339.061	308.218	303.791	346.220	298.690	301.583	311.100	333.400	347.047	358.214	372.003
Stopa registrirane nezaposlenosti, prosjek, u %	14,8	13,2	14,9	17,4	17,8	18,9	19,7	17,9	17,6	20,2	17,3	17,5	18,1	19,4	20,2	20,9	21,7
Stopa anketne nezaposlenosti, prosjek, u %	9,6	8,4	9,1	11,8	13,5	15,8	16,4	14,5	14,5	18,0	-	-	-	-	-	-	-
Prosječna mjesečna bruto plaća, kune	7.047	7.544	7.711	7.679	7.796	7.875	7.836	7.885	7.824	7.954	7.794	7.977	7.702	7.890	8.079	7.894	7.974
Prosječna mjesečna bruto plaća, stopa rasta u %	6,2	7,1	2,2	-0,4	1,5	1,0	2,1	0,9	0,6	0,4	1,5	0,8	-0,5	1,9	-0,6	0,0	1,6
Tečaj EUR/HRK, prosjek	7,34	7,22	7,34	7,29	7,43	7,52	7,56	7,52	7,47	7,52	7,49	7,49	7,43	7,50	7,54	7,53	7,57
Tečaj USD/HRK, prosjek	5,37	4,93	5,28	5,50	5,34	5,85	5,76	5,86	5,97	5,80	6,09	6,04	5,79	5,78	5,88	5,75	5,70
Vanjskotrgovinska bilanca (mil. EUR)	-9.829	-11.232	-7.691	-6.232	-6.699	-6.555	-1.637	-1.828	-1.685	-1.404	-673	-506	-507	-545	-424	-436	-523
Izvoz (mil.EUR)	9.004	9.585	7.529	8.905	9.582	9.609	2.254	2.325	2.472	2.559	844	841	787	967	910	682	606
Uvoz (mil.EUR)	18.833	20.817	15.220	15.137	16.281	16.164	3.891	4.153	4.157	3.963	1.517	1.346	1.294	1.512	1.333	1.118	1.129
Tekući račun platne bilance (mil. EUR)	-3.151	-4.255	-2.282	-468	-385	35	-1.585	-287	2.573	-665	-	-	-	-	-	-	-
Tekući račun platne bilance (% BDP-a)	-7,3	-8,9	-5,1	-1,1	-0,9	0,1	-15,9	-2,6	21,4	-6,0	-	-	-	-	-	-	-
Međunarodne pričuve HNB, krajem razdoblja (mil. EUR)	9.307	9.121	10.376	10.660	11.195	11.236	11.340	11.635	11.384	11.236	11.607	11.532	11.384	11.371	11.302	11.236	11.080
Inozemni dug RH, krajem razdoblja (mil. EUR)	33.721	40.590	45.244	46.483	45.734	44.935	45.916	46.547	45.538	44.935	46.035	45.875	45.538	45.126	45.259	44.935	44.601
Unutarnji dug konsolidirane središnje države, krajem razdoblja (mil. HRK)	54.655	62.126	72.261	84.361	90.340	103.254	97.872	90.221	92.583	103.254	94.788	93.492	92.583	94.304	94.761	103.254	106.114
Kreditni kreditnih institucija, stopa rasta u %	14,2	14,5	2,2	7,2	6,0	-2,4	5,0	3,3	0,6	-2,4	3,1	2,4	0,6	0,3	-0,5	-2,4	-3,2
Kamatna stopa na trezorske zapise od 91 dan, krajem razdoblja, u %	3,60	6,00	4,70	2,30	4,55	1,25	3,80	2,25	2,20	1,25	2,30	2,33	2,20	1,70	1,50	1,25	1,09
ZIBOR (3 mj.), prosjek, u %	5,63	7,20	8,96	2,43	3,15	3,43	5,13	4,06	3,40	2,20	3,12	3,60	3,50	2,59	2,25	1,68	1,58

Izvor: Državni zavod za statistiku, Hrvatska narodna banka, Ministarstvo financija

CROLEI*

U odnosu na prethodni mjesec, CROLEI indeks je u prosincu 2012. godine pao za jedan postotni bod. Premda su međumjesečne vrijednosti indeksa ostvarile rast u prethodna dva mjeseca, u posljednjem mjesecu prošle godine ipak je zabilježen pad i to jednak onome iz rujna iste godine. Rujan i prosinac su također dva mjeseca koja su dala najveći doprinos padu CROLEI indeksa na godišnjoj razini, koji je također iznosio 1 posto. Posljednji podaci upućuju na to da CROLEI indeks ostvaruje neprekidne negativne međugodišnje stope rasta još od studenog 2011. godine.

Difuzni indeks, pomoćna mjera koja predstavlja udio komponenti koje su pridonijele rastu CROLEI u ukupnom broju komponenti, popratio je kretanje CROLEI indeksa. Tako je vrijednost difuznog indeksa u prosincu pala na 14 posto, naspram 71 posto iz prethodnog mjeseca, i ostvarila vrijednost jednaku onoj iz rujna iste godine. Vrijednost difuznog indeksa od 14 posto rezultat je porasta tek jedne od sedam sastavnica indeksa, i to sastavnice koja se odnosi na inozemni sektor. Prosječna vrijednost difuznog indeksa u posljednjih šest mjeseci ostala je jednaka vrijednosti iz prethodna dva mjeseca, 52 posto. Opisana kretanja CROLEI indeksa i difuznog indeksa upućuju da će u nadolazećem razdoblju još uvijek biti prisutni izazovi ostvarenju rasta hrvatskog gospodarstva.



*Prilikom izdavanja Mjesečnog statističkog prikaza br. 208, nismo imali dostupne podatke za siječanj 2013. godine.

TABLICA 2: PRIHODI DRŽAVNOG PRORAČUNA

	(000 HRK)	2010.	2011.	2012.	I. - III. 2012.	IV. - VI. 2012.	VII. - IX. 2012.	X. - XII. 2012.	Plan 2013.	I. 2013.	I. 2013. Plan 2013.
1	PRIHODI (11+12+13+14)	107.466.351	107.069.670	109.558.928	25.228.760	27.675.999	28.152.135	28.502.034	113.363.708	7.990.983	7,0
11	Porezi (111+113+114+115+116)	62.856.582	61.422.186	64.693.898	14.124.100	16.388.616	17.263.644	16.917.537	67.450.966	4.620.566	6,9
111	Porezi na dohodak, dobit i kapitalnu dobit (1111+1112)	7.608.630	8.595.516	8.966.867	2.170.570	2.736.632	1.984.835	2.074.831	8.639.269	657.951	7,6
1111	Plaćanja pojedinaca (porez na dohodak)	1.201.546	1.307.486	1.269.525	451.863	83.132	336.895	397.635	1.287.148	140.081	10,9
1112	Plaćanja trgovačkih društava (porez na dobit)	6.407.084	7.288.030	7.697.342	1.718.707	2.653.500	1.647.940	1.677.196	7.352.121	517.870	7,0
113	Porezi na imovinu	443.983	448.489	397.736	91.914	102.846	87.052	115.925	393.705	33.708	8,6
114	Porezi na dobra i usluge (1141+...+1146)	50.980.460	50.244.065	53.205.019	11.341.293	13.014.182	14.640.753	14.208.791	56.984.230	3.788.104	6,6
1141	Opći porezi na dobra i usluge (11411+11412)	37.812.425	37.847.826	40.778.865	8.787.558	10.059.231	11.018.592	10.913.483	43.553.191	3.050.776	7,0
11411	Porez na dodanu vrijednost	37.688.520	37.718.154	40.652.023	8.756.665	10.027.901	10.987.604	10.879.854	43.419.473	3.041.227	7,0
11412	Porez na prodaju	123.905	129.672	126.841	30.894	31.330	30.988	33.630	133.718	9.550	7,1
1142	Trošarine (11421+11422+11423+11424+11425+11426+11427+11428)	11.972.326	11.215.054	11.206.489	2.279.806	2.656.513	3.345.877	2.924.293	12.155.731	646.169	5,3
11421	-na osobne automobile, ostala motorna vozila, plovila i zrakoplove	589.983	663.585	532.226	176.478	144.612	106.730	104.405	560.300	27.550	4,9
11422	-na naftne derivate	6.932.709	5.978.413	5.678.586	1.207.339	1.326.794	1.718.654	1.425.799	6.585.654	394.448	6,0
11423	-na alkohol	207.445	172.083	190.874	31.548	33.364	65.455	60.506	174.890	18.731	10,7
11424	-na pivo	655.266	653.951	631.038	89.214	162.560	254.901	124.363	652.330	39.449	6,0
11425	-na bezalkoholna pića	121.615	123.347	119.379	21.125	28.361	46.023	23.870	122.660	8.898	7,3
11426	-na duhanske proizvode	3.292.993	3.473.375	3.915.174	730.880	921.430	1.115.378	1.147.486	3.938.889	143.798	3,7
11427	-na kavu	149.682	126.424	116.045	15.865	34.027	33.423	32.730	121.009	10.283	8,5
11428	-na luksuzne proizvode	22.633	23.875	23.168	7.357	5.365	5.312	5.134	0	3.013	
115	Porezi na međunarodnu trgovinu i transakcije	1.644.448	1.766.356	1.754.364	430.385	438.419	463.654	421.906	1.142.661	109.437	9,6
116	Ostali porezi	2.179.061	367.761	369.912	89.939	96.537	87.351	96.085	291.102	31.367	10,8
12	Socijalni doprinosi	38.712.382	38.605.067	37.845.871	9.319.977	9.820.243	9.412.910	9.292.741	38.073.549	2.932.810	7,7
121	Doprinosi za socijalno osiguranje (1211+1212+1213+1214)	38.712.382	38.605.067	37.845.871	9.319.977	9.820.243	9.412.910	9.292.741	38.073.549	2.932.810	7,7
1211	Doprinosi zaposlenika	17.290.552	17.302.315	17.493.535	4.182.529	4.476.103	4.430.579	4.404.326	17.903.706	1.406.323	7,9
1212	Doprinosi poslodavaca	20.783.571	20.686.181	19.771.608	4.996.089	5.205.781	4.837.374	4.732.364	19.558.805	1.486.380	7,6
1213	Doprinosi od samozaposlenih ili nezaposlenih	638.260	616.570	580.727	141.359	138.359	144.957	156.052	611.039	40.107	6,6
1214	Neklasificirani doprinosi	0	0	0	0	0	0	0	0	0	
13	Pomoći	637.087	868.988	968.378	112.583	211.897	196.832	447.067	2.674.894	31.894	1,2
14	Ostali prihodi (141+142+143+144+145)	5.260.300	6.173.430	6.050.782	1.672.101	1.255.243	1.278.749	1.844.689	5.164.298	405.714	7,9
141	Prihodi od imovine (1411+1412+1413+1415)	1.298.345	1.869.510	1.963.801	718.566	187.439	270.557	787.239	1.085.353	101.837	9,4
1411	Kamate	125.088	115.034	59.214	24.886	10.069	14.979	9.280	69.202	4.371	6,3
1412	Dividende	111.303	286.579	681.776	535	238	8.552	672.451	10.000	1	
1413	Povlačenje iz prihoda kvazikorporacija	318.939	637.969	0	480.091	16.987	3.890	-500.968	20.200	0	
1415	Zakupnina (koncesije i slično)	743.015	829.928	1.222.812	213.053	160.146	243.136	606.476	985.951	97.466	9,9
142	Prodaja roba i usluga (1422+1423)	1.856.422	1.381.724	1.662.470	332.136	476.699	422.439	431.196	980.524	73.145	7,5
1421	Prodaja od strane tržišnih ustanova	0	0	0	0	0	0	0	0	0	
1422	Administrativne takse	1.190.921	1.152.971	990.828	204.956	295.794	249.626	240.453	913.689	59.215	6,5
1423	Prihodi od slučajne prodaje na tržištu	665.501	228.752	671.643	127.181	180.905	172.814	190.743	66.835	13.930	20,8
143	Naknade, kazne i globe	524.795	534.434	525.955	119.167	133.855	137.155	135.778	538.904	41.941	7,8
144	Neobvezni prijenosi osim pomoći	15.940	29.068	46.341	4.321	10.181	8.749	23.090	13.848	1.899	13,7
145	Razni i neprepoznati prihodi	1.564.799	2.358.694	1.852.214	497.910	447.069	439.848	467.386	2.545.669	186.892	7,3

Izvor: Ministarstvo financija

TABLICA 3: RASHODI DRŽAVNOG PRORAČUNA

	(000 HRK)	2010.	2011.	2012.	I. - III. 2012.	IV. - VI. 2012.	VII. - IX. 2012.	X. - XII. 2012.	Plan 2013.	I. 2013.	I. 2013. Plan 2013.
2	RASHODI (21+22+24+25+26+27+28)	120.323.332	119.939.511	118.729.992	29.343.577	29.208.561	30.587.661	29.590.193	122.625.367	10.678.663	8,7
21	Naknade zaposlenima (211+212)	31.096.464	31.737.350	31.383.210	7.874.444	7.831.902	8.044.828	7.632.036	29.453.315	2.563.145	8,7
211	Plaće i nadnice	26.391.104	26.932.391	26.910.038	6.664.023	6.662.895	6.949.637	6.633.483	25.359.263	2.207.377	8,7
212	Socijalni doprinosi	4.705.360	4.804.959	4.473.172	1.210.421	1.169.007	1.095.191	998.553	4.094.052	355.768	8,7
22	Korištenje dobara i usluga	7.655.745	7.943.604	7.406.320	1.634.615	1.690.180	1.703.433	2.378.091	8.008.175	464.244	5,8
24	Kamate (241+242+243)	6.236.482	7.097.592	8.335.656	2.655.713	1.365.121	2.601.888	1.712.934	9.486.090	1.272.009	13,4
241	Inozemne	1.723.831	2.491.668	3.123.476	944.473	587.427	897.583	693.993	3.606.144	611.541	17,0
242	Tuzemne	4.512.651	4.605.924	5.212.180	1.711.240	777.694	1.704.305	1.018.941	5.879.947	660.468	11,2
25	Subvencije (251+252)	6.582.192	6.555.277	5.762.321	1.333.409	1.449.637	1.778.573	1.200.701	6.056.216	446.101	7,4
251	Trgovačkim društvima u javnom sektoru	3.186.622	3.063.739	2.216.271	545.381	617.272	644.547	409.072	2.228.437	244.546	11,0
252	Trgovačkim društvima izvan javnog sektora	3.395.569	3.491.538	3.546.050	788.028	832.365	1.134.026	791.630	3.827.779	201.555	5,3
26	Pomoći (261+262+263)	5.778.575	5.083.665	4.843.769	1.157.161	1.153.613	1.268.565	1.264.431	7.031.605	606.771	8,6
261	Inozemnim vladama (2611+2612)	58.594	39.806	25.615	1.356	1.052	1.441	21.766	19.224	1.156	6,0
2611	Tekuće	49.412	34.346	21.078	207	0	0	20.871	4.924	0	
2612	Kapitalne	9.181	5.459	4.537	1.149	1.052	1.441	895	14.300	1.156	8,1
262	Međunarodnim institucijama (2621+2622)	175.808	212.234	247.448	91.919	52.503	61.389	41.638	2.002.083	3.429	0,2
2621	Tekuće	175.808	212.234	247.448	91.919	52.503	61.389	41.638	2.002.083	3.429	0,2
2622	Kapitalne	0	0	0	0	0	0	0	0	0	
263	Unutar opće države (2631+2632)	5.544.174	4.831.625	4.570.706	1.063.885	1.100.058	1.205.735	1.201.028	5.010.299	602.186	12,0
2631	Tekuće	2.663.291	2.468.917	2.440.511	622.558	674.406	595.220	548.327	2.494.475	395.824	15,9
2632	Kapitalne	2.880.883	2.362.708	2.130.195	441.328	425.653	610.515	652.700	2.515.824	206.363	8,2
27	Socijalne naknade (271+272+273)	56.906.555	56.482.968	56.169.850	13.639.127	14.428.792	14.112.727	13.989.204	56.052.133	4.833.394	8,6
271	Socijalne naknade iz osiguranja	43.008.291	42.752.824	42.797.897	10.382.483	11.149.075	10.799.648	10.466.692	42.830.864	3.725.117	8,7
272	Naknade za socijalnu pomoć	13.728.987	13.602.326	13.240.668	3.224.168	3.244.470	3.284.848	3.487.183	13.165.670	1.085.755	8,2
273	Socijalne naknade za zaposlenike	169.277	127.817	131.285	32.477	35.248	28.232	35.329	55.599	22.523	40,5
28	Ostali rashodi (281+282)	6.067.319	5.039.054	4.828.865	1.049.107	1.289.315	1.077.647	1.412.796	6.537.833	492.999	7,5
281	Rashodi za imovinu osim kamata	88	12	66	6	-5	94	-28	22	103	
282	Razni ostali rashodi (2821+2822)	6.067.231	5.039.042	4.828.799	1.049.102	1.289.321	1.077.553	1.412.824	6.537.810	492.896	7,5
2821	Tekući	2.280.627	2.018.297	2.068.407	347.426	747.785	394.659	578.537	2.402.473	81.138	3,4
2822	Kapitalni	3.786.604	3.020.745	2.760.392	701.676	541.535	682.894	834.287	4.135.338	411.758	10,0

Izvor: Ministarstvo financija

TABLICA 4: TRANSAKCIJE U NEFINANCIJSKOJ IMOVINI DRŽAVNOG PRORAČUNA

	(000 HRK)	2010.	2011.	2012.	I. - III. 2012.	IV. - VI. 2012.	VII. - IX. 2012.	X. - XII. 2012.	Plan 2013.	I. 2013.	I. 2013. Plan 2013.
31	NETO STJECANJE NEFINANCIJSKE IMOVINE (311+312+313+314)	1.232.366	1.138.970	829.626	64.776	108.479	239.932	416.439	1.605.352	44.550	2,8
31,1	Nabava nefinancijske imovine (311,1+312,1+313,1+314,1)	1.550.672	1.485.978	1.107.982	137.482	171.423	308.700	490.377	1.895.111	66.786	3,5
31,2	Prodaja nefinancijske imovine (311,2+312,2+313,2+314,2)	318.306	347.008	278.356	72.706	62.944	68.767	73.938	289.758	22.235	7,7
311	Proizvedena dugotrajna imovina (3111+3112+3113)	1.200.398	1.118.710	772.151	65.939	100.671	220.897	384.644	1.521.473	39.614	2,6
311,1	Nabava: proizvedena dugotrajna imovina (3111,1+3112,1+3113,1)	1.466.817	1.420.148	1.028.403	135.129	159.154	281.169	452.951	1.789.721	60.705	3,4
311,2	Prodaja: proizvedena dugotrajna imovina (3111,2+3112,2+3113,2)	266.419	301.438	256.251	69.190	58.483	60.272	68.307	268.248	21.092	7,9
3111	Zgrade i građevine (3111,1-3111,2)	608.822	484.370	265.596	2.720	19.988	95.405	147.483	621.540	4.678	0,8
3111,1	Nabava: zgrade i građevine	872.737	783.289	514.471	66.197	77.501	155.329	215.444	886.780	25.127	2,8
3111,2	Prodaja: zgrada i građevine	263.915	298.919	248.875	63.476	57.514	59.924	67.961	265.240	20.449	7,7
3112	Postrojenja i oprema (3112,1-3112,2)	529.521	594.015	433.550	61.133	75.100	87.590	209.727	821.783	34.470	4,2
3112,1	Nabava: postrojenja i oprema	532.022	596.534	440.927	66.847	76.070	87.938	210.072	824.791	35.113	4,3
3112,2	Prodaja: postrojenja i oprema	2.502	2.519	7.376	5.714	969	348	346	3.008	643	21,4
3113	Ostala dugotrajna imovina (3113,1-3113,2)	62.056	40.325	73.005	2.085	5.583	37.903	27.434	78.150	465	0,6
3113,1	Nabava: ostala dugotrajna imovina	62.058	40.325	73.005	2.085	5.583	37.903	27.434	78.150	465	0,6
3113,2	Prodaja: ostala dugotrajna imovina	2	0	0	0	0	0	0	0	0	
312	Zalihe	10.955	2.473	29.280	-11	3.265	2.176	23.850	9.490	-67	
312,1	Nabava: zalihe	16.910	3.237	33.475	0	3.607	6.009	23.859	11.000	0	
312,2	Prodaja: zalihe	5.954	764	4.195	11	343	3.833	8	1.510	67	4,5
313	Pohranjene vrijednosti (313,1-313,2)	6.136	3.741	3.494	206	1.341	1.355	592	5.891	0	
313,1	Nabava: pohranjene vrijednosti	6.136	3.741	3.494	206	1.341	1.355	592	5.891	0	
313,2	Prodaja: pohranjene vrijednosti	0	0	0	0	0	0	0	0	0	
314	Neproizvedena imovina (314,1-314,2-314,3-314,4)	14.877	14.046	24.700	-1.358	3.202	15.504	7.352	68.499	5.004	7,3
314,1	Nabava: neproizvedena imovina (3141,1+3142,1+3143,1+3144,1)	60.809	58.852	42.610	2.148	7.320	20.167	12.975	88.499	6.080	6,9
314,2	Prodaja: neproizvedena imovina (3141,2+3142,2+3143,2+3144,2)	45.933	44.806	17.910	3.505	4.119	4.663	5.623	20.000	1.076	5,4
3141	Zemljište (3141,1-3141,2)	-45.536	-42.728	-17.166	-3.505	-4.119	-4.645	-4.897	-15.617	-1.076	
3141,1	Nabava: zemljište	396	1.988	744	0	0	18	726	4.384	0	
3141,2	Prodaja: zemljište	45.933	44.716	17.910	3.505	4.119	4.663	5.623	20.000	1.076	5,4
3142	Rudna bogatstva	0	-90	0	0	0	0	0	0	0	
3142,1	Nabava: rudna bogatstva	0	0	0	0	0	0	0	0	0	
3142,2	Prodaja: rudna bogatstva	0	90	0	0	0	0	0	0	0	
3143	Ostala prirodna imovina	0	0	0	0	0	0	0	0	0	
3144	Nematerijalna neproizvedena imovina (3144,1-3144,2)	60.413	56.864	41.866	2.148	7.320	20.149	12.249	84.115	6.080	7,2
3144,1	Nabava: nematerijalna neproizvedena imovina	60.413	56.864	41.866	2.148	7.320	20.149	12.249	84.115	6.080	7,2
3144,2	Prodaja: nematerijalna neproizvedena imovina	0	0	0	0	0	0	0	0	0	

Izvor: Ministarstvo financija

TABLICA 5: TRANSAKCIJE U FINACIJSKOJ IMOVINI DRŽAVNOG PRORAČUNA

	(000 HRK)	2010.	2011.	2012.	I. - III. 2012.	IV. - VI. 2012.	VII. - IX. 2012.	X. - XII. 2012.	Plan 2013.	I. 2013.
32	NETO STJECANJE FINACIJSKE IMOVINE (321+322+323)	2.022.682	-618.448	-461.514	2.922.344	-1.272.525	-190.275	-1.921.058	265.107	-137.632
32,1	Izdaci za financijsku imovinu (321,1+322,1)	2.171.853	2.398.899	1.515.781	382.418	1.015.704	335.211	-217.552	3.303.637	80.167
32,2	Primici od financijske imovine (321,2+322,2)	718.673	818.477	768.732	151.054	143.039	225.614	249.025	3.038.530	88.751
	Novac i depoziti (3212+3222)	569.502	-2.198.870	-1.208.562	2.690.980	-2.145.190	-299.872	-1.454.480	0	-129.048
321	Tuzemna (3212+3213+3214+3215+3216+3217+3218)	2.022.294	-623.788	-468.017	2.921.389	-1.272.525	-190.275	-1.926.606	53.703	-137.632
321,1	Izdaci za tuzemnu financijsku imov. (3213,1+...+3218,1)	2.169.488	2.391.765	1.507.452	381.464	1.015.704	335.211	-224.926	3.092.233	80.167
321,2	Primici od tuzemne financijske imov. (3213,2+...+3218,2)	716.696	816.684	766.907	151.054	143.039	225.614	247.200	3.038.530	88.751
3212	Novac i depoziti	569.502	-2.198.870	-1.208.562	2.690.980	-2.145.190	-299.872	-1.454.480	0	-129.048
3213	Vrijednosni papiri osim dionica (3213,1-3213,2)	0	0	0	0	0	0	0	0	0
3213,1	Izdaci: vrijednosni papiri osim dionica	0	0	0	0	0	0	0	0	0
3213,2	Primici: vrijednosni papiri osim dionica	0	0	0	0	0	0	0	0	0
3214	Zajmovi (3214,1-3214,2)	657.093	1.024.421	92.382	231.705	572.844	110.044	-822.210	2.072.703	-8.584
3214,1	Izdaci: zajmovi	1.366.444	1.841.105	857.099	381.464	715.704	335.211	-575.279	2.111.233	80.167
3214,2	Primici: zajmovi	709.351	816.684	764.717	149.759	142.860	225.167	246.931	38.530	88.751
3215	Dionice i ostali udjeli (3215,1-3215,2)	795.699	550.660	648.163	-1.295	299.821	-447	350.084	-2.019.000	0
3215,1	Izdaci: dionice i ostali udjeli	803.044	550.660	650.353	0	300.000	0	350.353	981.000	0
3215,2	Primici: dionice i ostali udjeli	7.345	0	2.190	1.295	179	447	268	3.000.000	0
322	Inozemna (3222+3223+3224+3225+3226+3227+3228)	388	5.341	6.503	954	0	0	5.548	211.404	0
322,1	Izdaci za inozemnu financijsku imov. (3223,1+...+3228,1)	2.365	7.134	8.329	954	0	0	7.374	211.404	0
322,2	Primici od inozemne financijske imov. (3223,2+...+3228,2)	1.977	1.793	1.826	0	0	0	1.826	0	0
3222	Novac i depoziti	0	0	0	0	0	0	0	0	0
3224	Zajmovi (3224,1-3224,2)	388	0	0	0	0	0	0	0	0
3224,1	Izdaci: zajmovi	2.365	1.793	1.826	0	0	0	1.826	0	0
3224,2	Primici: zajmovi	1.977	1.793	1.826	0	0	0	1.826	0	0
3225	Dionice i ostali udjeli (3225,1-3225,2)	0	5.341	6.503	954	0	0	5.548	211.404	0
3225,1	Izdaci: dionice i ostali udjeli	0	5.341	6.503	954	0	0	5.548	211.404	0
3225,2	Primici: dionice i ostali udjeli	0	0	0	0	0	0	0	0	0
323	Monetarno zlato i SPV	0	0	0	0	0	0	0	0	0

Izvor: Ministarstvo financija

TABLICA 6: TRANSAKCIJE U OBVEZAMA DRŽAVNOG PRORAČUNA

	(000 HRK)	2010.	2011.	2012.	I. - III. 2012.	IV. - VI. 2012.	VII. - IX. 2012.	X. - XII. 2012.	Plan 2013.	I. 2013.
33	NETO STJECANJE OBVEZA (331+332)	16.112.029	13.390.363	9.539.175	7.101.936	368.516	2.485.182	-416.459	11.132.119	2.594.598
33,1	Otplate (331,1+332,1)	17.999.196	11.320.894	11.059.657	315.297	7.261.426	856.818	2.626.116	15.573.503	3.849.976
33,2	Zaduživanje (331,2+332,2)	34.111.225	24.711.257	20.598.833	7.417.233	7.629.942	3.342.000	2.209.657	26.705.621	6.444.574
	Novac i depoziti (3312+3322)	0	0	0	0	0	0	0	0	0
331	Tuzemne (3312+3313+3314+3316+3317+3318)	11.835.071	4.793.136	1.413.994	7.167.066	-7.912.468	2.557.173	-397.777	-3.495.768	2.606.712
331,1	Tuzemne otplate (3313,1+3314,1+3315,1+3316,1+3317,1+3318,1)	12.815.011	3.124.139	9.759.469	189.757	6.833.527	687.110	2.049.076	14.402.897	3.800.436
331,2	Tuzemno zaduživanje (3313,2+3314,2+3315,2+3316,2+3317,2+3318,2)	24.650.082	7.917.275	11.173.464	7.356.823	-1.078.941	3.244.283	1.651.299	10.907.129	6.407.149
3312	Novac i depoziti	0	0	0	0	0	0	0	0	0
3313	Vrijednosni papiri osim dionica (3313,2-3313,1)	12.222.784	3.023.835	6.035.183	6.092.222	-3.751.853	3.243.574	451.239	3.000.000	2.287.374
3313,1	Otplata: vrijednosni papiri osim dionica	3.289.266	2.689.441	3.902.510	123.088	3.779.422	0	0	4.000.000	0
3313,2	Zaduživanje: vrijednosni papiri osim dionica	15.512.050	5.713.276	9.937.693	6.215.310	27.570	3.243.574	451.239	7.000.000	2.287.374
3314	Zajmovi (3314,2-3314,1)	-387.713	1.769.302	-4.621.189	1.074.844	-4.160.615	-686.401	-849.016	-6.495.768	319.339
3314,1	Otplata: zajmovi	9.525.745	434.698	5.856.959	66.669	3.054.104	687.110	2.049.076	10.402.897	3.800.436
3314,2	Zaduživanje: zajmovi	9.138.032	2.203.999	1.235.770	1.141.513	-1.106.511	709	1.200.060	3.907.129	4.119.775
332	Inozemne (3322+3323+3324+3326+3327+3328)	4.276.958	8.597.227	8.125.181	-65.130	8.280.984	-71.991	-18.682	14.627.887	-12.114
332,1	Inozemne otplate (3323,1+3324,1+3325,1+3326,1+3327,1+3328,1)	5.184.185	8.196.755	1.300.188	125.540	427.900	169.708	577.040	1.170.606	49.540
332,2	Inozemno zaduživanje (3323,2+3324,2+3325,2+3326,2+3327,2+3328,2)	9.461.143	16.793.982	9.425.369	60.410	8.708.884	97.717	558.358	15.798.493	37.425
3322	Novac i depoziti	0	0	0	0	0	0	0	0	0
3323	Vrijednosni papiri osim dionica (3323,2-3323,1)	3.517.533	7.786.583	8.548.785	0	8.548.785	0	0	14.201.876	0
3323,1	Otplata: vrijednosni papiri osim dionica	3.655.005	5.541.105	0	0	0	0	0	0	0
3323,2	Zaduživanje: vrijednosni papiri osim dionica	7.172.538	13.327.688	8.548.785	0	8.548.785	0	0	14.201.876	0
3324	Zajmovi (3324,2-3324,1)	759.425	810.644	-423.604	-65.130	-267.801	-71.991	-18.682	426.011	-12.114
3324,1	Otplata: zajmovi	1.529.180	2.655.650	1.300.188	125.540	427.900	169.708	577.040	1.170.606	49.540
3324,2	Zaduživanje: zajmovi	2.288.606	3.466.295	876.584	60.410	160.099	97.717	558.358	1.596.617	37.425

Izvor: Ministarstvo financija

TABLICA 7: TRANSAKCIJE U FINACIJSKOJ IMOVINI I OBVEZAMA, PO SEKTORIMA

	(000 HRK)	I. 2013.		
		Državni proračun	Izvanproračunski korisnici	Konsolidirana središnja država
82 (=32)	NETO STJECANJE FINACIJSKE IMOVINE	-137.632	-27.825	-194.933
	Izdaci za financijsku imovinu	-19.104	-10.687	-59.267
	Primici od financijske imovine	118.528	17.138	135.666
821 (=321)	Tuzemna	-137.632	-27.825	-194.933
	Izdaci za tuzemnu financijsku imovinu	-19.104	-10.687	-59.267
	Primici od tuzemne financijske imovine	118.528	17.138	135.666
8211	Opća država	29.873	-10	387
	Izdaci: Opća država	30.165	0	689
	Primici: Opća država	293	10	303
8212	Središnja banka	-42.464	0	-42.464
	Izdaci: Središnja banka	-42.464	0	-42.464
	Primici: Središnja banka	0	0	0
8213	Ostale depozitarne institucije	-86.584	-18.247	-104.831
	Izdaci: Ostale depozitarne institucije	-56.807	-18.247	-75.054
	Primici: Ostale depozitarne institucije	29.777	0	29.777
8215	Nefinancijske institucije	-34.082	-9.568	-43.650
	Izdaci: Nefinancijske institucije	47.374	7.560	54.934
	Primici: Nefinancijske institucije	81.457	17.128	98.585
8216	Kućanstva i neprofitne institucije u službi kućanstva	-4.374	0	-4.374
	Izdaci: Kućanstva i neprofitne institucije u službi kućanstva	2.628	0	2.628
	Primici: Kućanstva i neprofitne institucije u službi kućanstva	7.002	0	7.002
822 (=322)	Inozemna	0	0	0
	Izdaci za inozemnu financijsku imovinu	0	0	0
	Primici od inozemne financijske imovine	0	0	0
8227	Međunarodne organizacije	0	0	0
	Izdaci: Međunarodne organizacije	0	0	0
	Primici: Međunarodne organizacije	0	0	0
8229	Ostali nerezidenti	0	0	0
	Izdaci: Ostali nerezidenti	0	0	0
	Primici: Ostali nerezidenti	0	0	0
83 (=33)	NETO STJECANJE OBVEZA	2.594.598	-65.201	2.499.921
	Otplate: obveze	3.849.976	113.523	3.963.499
	Zaduživanje: obveze	6.444.574	48.322	6.463.420
831 (=331)	Tuzemne	2.606.712	-62.562	2.514.674
	Otplate: domaće obveze	3.800.436	110.884	3.911.320
	Zaduživanje: domaće obveze	6.407.149	48.322	6.425.995
8311	Opća država	0	29.476	0
	Otplate: Opća država	0	0	0
	Zaduživanje: Opća država	0	29.476	0
8313	Ostale depozitarne institucije	2.606.712	-92.038	2.514.674
	Otplate: Ostale depozitarne institucije	3.800.436	110.884	3.911.320
	Zaduživanje: Ostale depozitarne institucije	6.407.149	18.846	6.425.995
8314	Financijske institucije neklasificirane	0	0	0
	Otplate: Financijske institucije neklasificirane	0	0	0
	Zaduživanje: Financijske institucije neklasificirane	0	0	0
8315	Nefinancijske institucije	0	0	0
	Otplate: Nefinancijske institucije	0	0	0
	Zaduživanje: Nefinancijske institucije	0	0	0
832 (=332)	Inozemne	-12.114	-2.639	-14.753
	Otplate: inozemne obveze	49.540	2.639	52.179
	Zaduživanje: inozemne obveze	37.425	0	37.425
8321	Opća država	0	0	0
	Otplate: Opća država	0	0	0
	Zaduživanje: Opća država	0	0	0
8327	Međunarodne organizacije	17.701	0	17.701
	Otplate: Međunarodne organizacije	19.724	0	19.724
	Zaduživanje: Međunarodne organizacije	37.425	0	37.425
8328	Financijske institucije osim međunarodnih organizacija	-29.816	-2.639	-32.455
	Otplate: Financijske institucije osim međunarodnih organizacija	29.816	2.639	32.455
	Zaduživanje: Financijske institucije osim međunarodnih organizacija	0	0	0
8329	Ostali nerezidenti	0	0	0
	Otplate: Ostali nerezidenti	0	0	0
	Zaduživanje: Ostali nerezidenti	0	0	0

Izvor: Ministarstvo financija

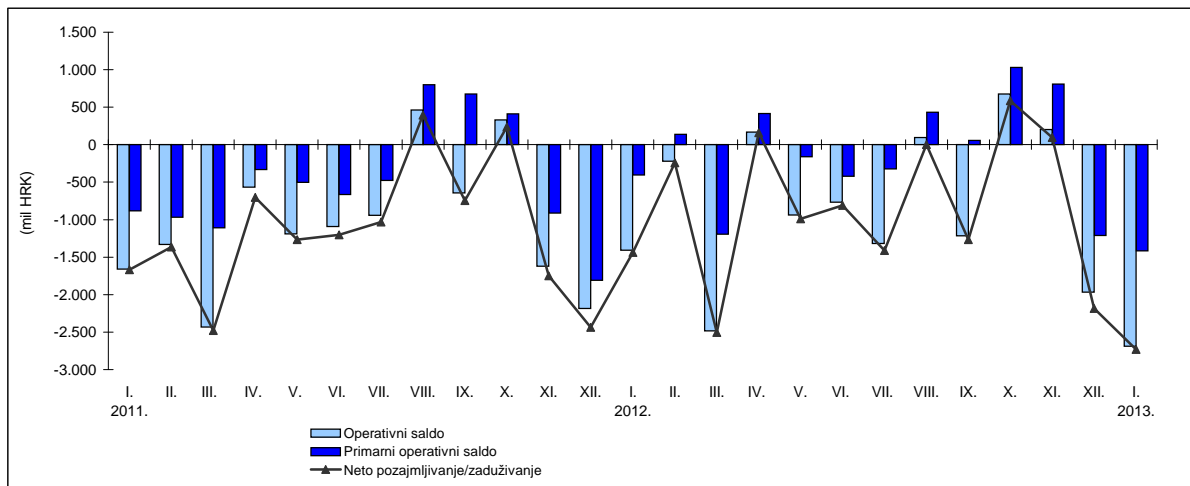
TABLICA 8: IZVJEŠĆE O OPERACIJAMA DRŽAVNOG PRORAČUNA

(000 HRK)	2010.	2011.	2012.	I. - III. 2012.	IV. - VI. 2012.	VII. - IX. 2012.	X. - XII. 2012.	Plan 2013.	I. 2013.
TRANSAKCIJE OD UTJECAJA NA NETO VRIJEDNOST									
1 PRIHODI (11+12+13+14)	107.466.351	107.069.670	109.558.928	25.228.760	27.675.999	28.152.135	28.502.034	113.363.708	7.990.983
11 Porezi	62.856.582	61.422.186	64.693.898	14.124.100	16.388.616	17.263.644	16.917.537	67.450.966	4.620.566
12 Socijalni doprinosi	38.712.382	38.605.067	37.845.871	9.319.977	9.820.243	9.412.910	9.292.741	38.073.549	2.932.810
13 Pomoći	637.087	868.988	968.378	112.583	211.897	196.832	447.067	2.674.894	31.894
14 Ostali prihodi	5.260.300	6.173.430	6.050.782	1.672.101	1.255.243	1.278.749	1.844.689	5.164.298	405.714
2 RASHODI (21+22+24+25+26+27+28)	120.323.332	119.939.511	118.729.992	29.343.577	29.208.561	30.587.661	29.590.193	122.625.367	10.678.663
21 Naknade zaposlenima	31.096.464	31.737.350	31.383.210	7.874.444	7.831.902	8.044.828	7.632.036	29.453.315	2.563.145
22 Korištenje dobara i usluga	7.655.745	7.943.604	7.406.320	1.634.615	1.690.180	1.703.433	2.378.091	8.008.175	464.244
24 Kamate	6.236.482	7.097.592	8.335.656	2.655.713	1.365.121	2.601.888	1.712.934	9.486.090	1.272.009
25 Subvencije	6.582.192	6.555.277	5.762.321	1.333.409	1.449.637	1.778.573	1.200.701	6.056.216	446.101
26 Pomoći	5.778.575	5.083.665	4.843.769	1.157.161	1.153.613	1.268.565	1.264.431	7.031.605	606.771
27 Socijalne naknade	56.906.555	56.482.968	56.169.850	13.639.127	14.428.792	14.112.727	13.989.204	56.052.133	4.833.394
28 Ostali rashodi	6.067.319	5.039.054	4.828.865	1.049.107	1.289.315	1.077.647	1.412.796	6.537.833	492.999
NETO-BRUTO OPERATIVNI SALDO (1-2)	-12.856.981	-12.869.841	-9.171.064	-4.114.817	-1.532.562	-2.435.525	-1.088.160	-9.261.659	-2.687.680
TRANSAKCIJE U NEFINANCIJSKOJ IMOVINI									
31 NETO STJECANJE NEFINANCIJSKE IMOVINE (311+312+313+314)	1.232.366	1.138.970	829.626	64.776	108.479	239.932	416.439	1.605.352	44.550
311 Proizvedena dugotrajna imovina	1.200.398	1.118.710	772.151	65.939	100.671	220.897	384.644	1.521.473	39.614
312 Zalihe	10.955	2.473	29.280	-11	3.265	2.176	23.850	9.490	-67
313 Pohranjene vrijednosti	6.136	3.741	3.494	206	1.341	1.355	592	5.891	0
314 Neproizvedena imovina	14.877	14.046	24.700	-1.358	3.202	15.504	7.352	68.499	5.004
NETO POZAJMLJIVANJE-ZADUŽIVANJE (1-2-31)	-14.089.347	-14.008.811	-10.000.689	-4.179.593	-1.641.041	-2.675.457	-1.504.598	-10.867.012	-2.732.230
FINANCIRANJE (33-32)	14.089.347	14.008.811	10.000.689	4.179.593	1.641.041	2.675.457	1.504.598	10.867.012	2.732.230
32 NETO STJECANJE FINANCIJSKE IMOVINE (321+322)	2.022.682	-618.448	-461.514	2.922.344	-1.272.525	-190.275	-1.921.058	265.107	-137.632
321 Tuzemna	2.022.294	-623.788	-468.017	2.921.389	-1.272.525	-190.275	-1.926.606	53.703	-137.632
322 Inozemna	388	5.341	6.503	954	0	0	5.548	211.404	0
33 NETO STJECANJE OBVEZA (331+332)	16.112.029	13.390.363	9.539.175	7.101.936	368.516	2.485.182	-416.459	11.132.119	2.594.598
331 Tuzemne	11.835.071	4.793.136	1.413.994	7.167.066	-7.912.468	2.557.173	-397.777	-3.495.768	2.606.712
332 Inozemne	4.276.958	8.597.227	8.125.181	-65.130	8.280.984	-71.991	-18.682	14.627.887	-12.114

Izvor: Ministarstvo financija

RAZLIČITE MJERE MANJKA/VIŠKA DRŽAVNOG PRORAČUNA
TABLICA 8A: IZRAČUN OPERATIVNOG SALDA I PRIMARNOG OPERATIVNOG SALDA (000 kn)

	Prihodi (1)	Rashodi (2)	Operativni saldo	Rashodi za kamate (24)	Primarni operativni saldo
	(1)	(2)	(3) 1-2	(4)	(5) 3+4
I. 2011.	7.901.761	9.560.529	-1.658.768	778.528	-880.240
II.	8.011.810	9.341.852	-1.330.043	361.709	-968.334
III.	8.268.491	10.702.500	-2.434.009	1.325.193	-1.108.817
IV.	9.326.762	9.893.598	-566.836	234.191	-332.645
V.	8.881.801	10.071.636	-1.189.835	688.796	-501.039
VI.	8.701.446	9.794.063	-1.092.617	428.069	-664.548
VII.	9.539.932	10.480.920	-940.988	464.735	-476.254
VIII.	9.526.164	9.063.945	462.219	335.783	798.002
IX.	9.674.454	10.318.227	-643.774	1.319.729	675.955
X.	9.541.814	9.210.285	331.528	77.789	409.318
XI.	8.766.718	10.388.121	-1.621.404	708.607	-912.797
XII.	8.928.519	11.113.833	-2.185.314	374.463	-1.810.851
I.-XII. 2011.	107.069.670	119.939.511	-12.869.841	7.097.592	-5.772.249
I. 2012.	8.099.403	9.509.018	-1.409.614	1.005.673	-403.942
II.	8.425.519	8.646.180	-220.661	359.026	138.365
III.	8.703.838	11.188.380	-2.484.542	1.291.015	-1.193.527
IV.	10.200.927	10.031.338	169.588	244.937	414.525
V.	8.898.869	9.836.066	-937.197	776.842	-160.356
VI.	8.576.203	9.341.157	-764.953	343.343	-421.610
VII.	10.024.083	11.340.343	-1.316.260	993.690	-322.570
VIII.	9.671.587	9.576.853	94.734	339.171	433.904
IX.	8.456.466	9.670.465	-1.213.999	1.269.027	55.028
X.	10.240.713	9.565.373	675.340	354.872	1.030.212
XI.	9.319.461	9.118.290	201.171	606.360	807.532
XII.	8.941.860	10.906.531	-1.964.671	751.702	-1.212.969
I.-XII. 2012.	109.558.928	118.729.992	-9.171.064	8.335.656	-835.407
I. 2013.	7.990.983	10.678.663	-2.687.680	1.272.009	-1.415.671

RAZLIČITE MJERE MANJKAVIŠKA DRŽAVNOG PRORAČUNA

TABLICA 8B: IZRAČUN NETO POZAJMLJIVANJA/ZADUŽIVANJA (000 kn)

	Operativni saldo	Neto stjecanje nefinancijske imovine (31)	Neto pozajmljivanje/zaduživanje*	Financiranje (33-32)	Neto stjecanje financijske imovine (32)	Neto stjecanje obveza (33)
	(1)	(2)	(3) 1-2	(4) 6-5	(5)	(6)
I. 2011.	-1.658.768	9.024	-1.667.792	1.667.792	-1.040.369	627.424
II.	-1.330.043	33.008	-1.363.051	1.363.051	-756.558	606.493
III.	-2.434.009	44.843	-2.478.852	2.478.852	7.517.784	9.996.636
IV.	-566.836	135.567	-702.403	702.403	-1.854.446	-1.152.043
V.	-1.189.835	76.497	-1.266.332	1.266.332	-2.024.884	-758.552
VI.	-1.092.617	108.453	-1.201.071	1.201.071	-1.476.106	-275.036
VII.	-940.988	89.254	-1.030.242	1.030.242	4.961.878	5.992.120
VIII.	462.219	65.925	396.294	-396.294	-847.442	-1.243.735
IX.	-643.774	100.760	-744.533	744.533	-1.287.060	-542.526
X.	331.528	95.018	236.510	-236.510	379.416	142.905
XI.	-1.621.404	128.826	-1.750.230	1.750.230	141.874	1.892.104
XII.	-2.185.314	251.795	-2.437.109	2.437.109	-4.332.535	-1.895.426
I.-XII. 2011.	-12.869.841	1.138.970	-14.008.811	14.008.811	-618.448	13.390.363
I. 2012.	-1.409.614	25.790	-1.435.405	1.435.405	433.156	1.868.561
II.	-220.661	20.770	-241.430	241.430	4.683.964	4.925.394
III.	-2.484.542	18.216	-2.502.758	2.502.758	-2.194.777	307.981
IV.	169.589	8.267	161.322	-161.322	8.805.482	8.644.160
V.	-937.197	53.378	-990.576	990.576	-6.050.044	-5.059.468
VI.	-764.953	46.834	-811.787	811.787	-4.027.963	-3.216.176
VII.	-1.316.260	93.941	-1.410.201	1.410.201	2.912.489	4.322.690
VIII.	94.734	94.981	-247	247	-1.042.376	-1.042.129
IX.	-1.213.999	51.010	-1.265.009	1.265.009	-2.060.388	-795.379
X.	675.340	89.241	586.099	-586.099	1.045.905	459.806
XI.	201.171	106.470	94.701	-94.701	133.914	39.213
XII.	-1.964.671	220.728	-2.185.399	2.185.399	-3.100.877	-915.479
I.-XII. 2012.	-9.171.064	829.626	-10.000.689	10.000.689	-461.514	9.539.175
I. 2013.	-2.687.680	44.550	-2.732.230	2.732.230	-137.632	2.594.598

* Manjak/višk prema metodologiji GFS 2001

Izvor: Ministarstvo financija

TABLICA 9: TRANSAKCIJE JAVNOG PODUZEĆA HRVATSKE VODE

	(000 HRK)	2010.	2011.	2012.	I. - III. 2012.	IV. - VI. 2012.	VII. - IX. 2012.	X. - XII. 2012.	Plan 2013.	I. 2013.	I. 2013. Plan 2013.
1	PRIHODI (11+12+13+14)	1.998.161	1.919.586	1.860.067	332.488	400.321	523.134	604.124	2.151.885	108.673	5,1
11	Porezi	0	0	0	0	0	0	0	0	0	
12	Doprinosi za socijalno osiguranje	0	0	0	0	0	0	0	0	0	
13	Pomoći (131+132+133)	334.354	339.390	288.672	15.100	61.216	106.015	106.341	424.143	8.000	1,9
131	Pomoći od stranih vlada	0	0	0	0	0	0	0	0	0	
132	Pomoći od međunarodnih organizacija	1.772	2.740	1.557	85	669	967	-164	16.000	0	
133	Pomoći unutar opće države (1331+1332)	332.582	336.650	287.115	15.015	60.547	105.048	106.505	408.143	8.000	2,0
1331	Tekuće	4.381	700	3.130	0	50	0	3.080	20.322	0	
1332	Kapitalne	328.201	335.950	283.985	15.015	60.497	105.048	103.425	387.821	8.000	2,1
14	Ostali prihodi	1.663.807	1.580.196	1.571.395	317.388	339.105	417.119	497.783	1.727.742	100.673	5,8
2	RASHODI (21+22+24+25+26+27+28)	1.779.441	1.459.634	1.455.994	72.511	433.430	437.344	512.709	1.616.170	24.573	1,5
21	Naknade zaposlenima (211+212)	125.800	118.327	117.691	29.527	28.097	29.733	30.334	131.725	9.842	7,5
211	Plaće i nadnice	108.907	101.870	102.460	25.402	24.411	26.165	26.482	113.350	8.585	7,6
212	Socijalni doprinosi	16.893	16.457	15.231	4.125	3.686	3.568	3.852	18.375	1.257	6,8
22	Korištenje dobara i usluga	1.109.460	930.804	875.886	34.266	287.620	288.854	265.146	850.437	12.856	1,5
24	Kamate	17.828	30.438	46.035	3.023	21.230	2.006	19.776	82.060	193	0,2
25	Subvencije	0	0	0	0	0	0	0	0	0	
26	Pomoći	53.797	28.447	30.257	0	3.156	5.464	21.637	81.200	604	0,7
27	Socijalne naknade	0	0	0	0	0	0	0	0	0	
28	Ostali rashodi	472.556	351.618	386.125	5.695	93.327	111.287	175.816	470.748	1.078	0,2
	NETO-BRUTO OPERATIVNI SALDO (1-2)	218.720	459.952	404.073	259.977	-33.109	85.790	91.415	535.715	84.100	
31	NETO STJECANJE NEFINANCIJSKE IMOVINE (31,1-31,2)	378.952	1.185.008	1.319.375	74.936	161.093	223.036	860.310	1.480.115	6.272	0,4
31,1	Nabava nefinancijske imovine (311,1+312,1+313,1+314,1)	379.044	1.185.123	1.319.451	74.952	161.108	223.054	860.337	1.480.215	6.278	0,4
31,2	Prodaja nefinancijske imovine (311,2+312,2+313,2+314,2)	92	115	76	16	15	18	27	100	6	6,0
311	Proizvedena dugotrajna imovina (311,1-311,2-311,3)	363.095	1.159.853	1.291.144	68.463	152.514	215.951	854.216	1.461.615	5.631	0,4
311,1	Nabava: proizvedena dugotrajna imovina	363.187	1.159.968	1.291.220	68.479	152.529	215.969	854.243	1.461.715	5.637	0,4
311,2	Prodaja: proizvedena dugotrajna imovina	92	115	76	16	15	18	27	100	6	6,0
314	Neproizvedena imovina (314,1-314,2-314,3-314,4)	15.857	25.155	28.231	6.473	8.579	7.085	6.094	18.500	641	3,5
314,1	Nabava: neproizvedena imovina	15.857	25.155	28.231	6.473	8.579	7.085	6.094	18.500	641	3,5
314,2	Prodaja: neproizvedena imovina	0	0	0	0	0	0	0	0	0	
	NETO POZAJMLJIVANJE-ZADUŽIVANJE (1-2-31)	-160.232	-725.056	-915.302	185.041	-194.202	-137.246	-768.895	-944.400	77.828	
	FINANCIRANJE (33-32)	160.232	725.056	915.302	-185.041	194.202	137.246	768.895	944.400	-77.828	
32	NETO STJECANJE FINANCIJSKE IMOVINE (321+322)	-72.616	38.016	-161.607	181.936	-152.499	-38.805	-152.239	0	120.591	
321	Tuzemna	-72.616	38.016	-161.607	181.936	-152.499	-38.805	-152.239	0	120.591	
322	Inozemna	0	0	0	0	0	0	0	0	0	
33	NETO STJECANJE OBVEZA (331+332)	87.616	763.072	753.695	-3.105	41.703	98.441	616.656	944.400	42.763	
331	Tuzemne	105.053	777.014	767.823	1.922	43.754	103.431	618.716	953.232	45.108	
332	Inozemne	-17.437	-13.942	-14.128	-5.027	-2.051	-4.990	-2.060	-8.832	-2.345	

Izvor: Ministarstvo financija

TABLICA 10: TRANSAKCIJE FONDA ZA ZAŠTITU OKOLIŠA I ENERGETSKU UČINKOVITOST

	(000 HRK)	2010.	2011.	2012.	I. - III. 2012.	IV. - VI. 2012.	VII. - IX. 2012.	X. - XII. 2012.	Plan 2013.	I. 2013.	I. 2013. Plan 2013.
1	PRIHODI (11+12+13+14)	1.040.675	1.091.289	1.056.742	204.595	251.323	265.640	335.184	1.211.677	78.573	6,5
11	Porezi	0	0	0	0	0	0	0	0	0	
12	Doprinosi za socijalno osiguranje	0	0	0	0	0	0	0	0	0	
13	Pomoći (131+132+133)	0	22.246	7.457	61	326	468	6.602	75.364	0	
131	Pomoći od stranih vlada	0	0	0	0	0	0	0	0	0	
132	Pomoći od međunarodnih organizacija	0	0	0	0	0	0	0	0	0	
133	Pomoći unutar opće države (1331+1332)	0	22.246	7.457	61	326	468	6.602	75.364	0	
1331	Tekuće	0	438	1.631	0	326	468	837	2.249	0	
1332	Kapitalne	0	21.808	5.826	61	0	0	5.765	73.115	0	
14	Ostali prihodi	1.040.675	1.069.043	1.049.285	204.534	250.997	265.172	328.582	1.136.313	78.573	6,9
2	RASHODI (21+22+24+25+26+27+28)	1.004.188	915.778	959.728	179.288	202.053	278.261	300.126	962.159	35.677	3,7
21	Naknade zaposlenima (211+212)	20.240	23.411	28.432	7.077	7.021	7.336	6.998	30.070	2.295	7,6
211	Plaće i nadnice	17.327	20.077	24.854	6.159	6.172	6.396	6.127	26.320	2.017	7,7
212	Socijalni doprinosi	2.913	3.334	3.578	918	849	940	871	3.750	278	7,4
22	Korištenje dobara i usluga	784.653	763.362	797.901	155.896	169.418	237.397	235.190	771.129	30.174	3,9
24	Kamate	501	139	4.517	4	4.412	101	0	290	0	
25	Subvencije	44.923	7.154	983	149	59	180	595	19.608	8	
26	Pomoći	124.876	98.046	111.341	11.836	14.500	30.363	54.642	126.120	3.101	2,5
27	Socijalne naknade	0	0	0	0	0	0	0	0	0	
28	Ostali rashodi	28.995	23.666	16.554	4.326	6.643	2.884	2.701	14.942	99	0,7
	NETO-BRUTO OPERATIVNI SALDO (1-2)	36.487	175.511	97.014	25.307	49.270	-12.621	35.058	249.518	42.896	
31	NETO STJECANJE NEFINANCIJSKE IMOVINE (31,1-31,2)	1.582	62.344	20.141	22	8	147	19.964	220.826	8	
31,1	Nabava nefinancijske imovine (311,1+312,1+313,1+314,1)	1.608	62.344	20.365	88	8	147	20.122	220.826	8	
31,2	Prodaja nefinancijske imovine (311,2+312,2+313,2+314,2)	26	0	224	66	0	0	158	0	0	
311	Proizvedena dugotrajna imovina (311,1-311,2-311,3)	1.519	62.344	20.141	22	8	147	19.964	220.826	8	
311,1	Nabava: proizvedena dugotrajna imovina	1.545	62.344	20.365	88	8	147	20.122	220.826	8	
311,2	Prodaja: proizvedena dugotrajna imovina	26	0	224	66	0	0	158	0	0	
314	Neproizvedena imovina (314,1-314,2-314,3-314,4)	63	0	0	0	0	0	0	0	0	
314,1	Nabava: neproizvedena imovina	63	0	0	0	0	0	0	0	0	
314,2	Prodaja: neproizvedena imovina	0	0	0	0	0	0	0	0	0	
	NETO POZAJMLJIVANJE-ZADUŽIVANJE (1-2-31)	34.905	113.167	76.873	25.285	49.262	-12.768	15.094	28.692	42.888	
	FINANCIRANJE (33-32)	-34.905	-113.167	-76.873	-25.285	-49.262	12.768	-15.094	-28.692	-42.888	
32	NETO STJECANJE FINANCIJSKE IMOVINE (321+322)	34.905	113.167	76.873	25.285	49.262	-12.768	15.094	28.692	42.888	
321	Tuzemna	34.905	113.167	76.873	25.285	49.262	-12.768	15.094	28.692	42.888	
322	Inozemna	0	0	0	0	0	0	0	0	0	
33	NETO STJECANJE OBVEZA (331+332)	0	0	0	0	0	0	0	0	0	
331	Tuzemne	0	0	0	0	0	0	0	0	0	
332	Inozemne	0	0	0	0	0	0	0	0	0	

Izvor: Ministarstvo financija

TABLICA 11: TRANSAKCIJE HRVATSKIH AUTOCESTA d.o.o. (HAC)

	(000 HRK)	2005.	2006.	2007.	I. - III. 2007.	IV. - VI. 2007.	VII. - IX. 2007.	X. - XII. 2007.
1	PRIHODI (11+12+13+14)	2.547.003	2.721.483	4.391.205	554.476	729.978	981.840	2.124.911
11	Porezi	1.380.753	0	0	0	0	0	0
1142	Trošarine	1.380.753	0	0	0	0	0	0
12	Doprinosi za socijalno osiguranje	0	0	0	0	0	0	0
13	Pomoći (131+132+133)	0	1.450.358	3.015.869	316.773	374.169	450.041	1.874.886
131	Pomoći od stranih vlada	0	0	0	0	0	0	0
132	Pomoći od međunarodnih organizacija	0	0	0	0	0	0	0
133	Pomoći unutar opće države (1331+1332)	0	1.450.358	3.015.869	316.773	374.169	450.041	1.874.886
1331	Tekuće	0	0	0	0	0	0	0
1332	Kapitalne	0	1.450.358	3.015.869	316.773	374.169	450.041	1.874.886
14	Ostali prihodi	1.166.250	1.271.125	1.375.336	237.703	355.809	531.799	250.025
2	RASHODI (21+22+24+25+26+27+28)	1.088.687	1.574.490	1.982.632	343.052	514.269	343.805	781.506
21	Naknade zaposlenima (211+212)	289.866	320.097	354.412	82.595	83.694	98.706	89.417
211	Plaće i nadnice	250.374	276.180	305.329	71.317	72.044	84.598	77.370
212	Socijalni doprinosi	39.492	43.917	49.083	11.278	11.650	14.108	12.047
22	Korištenje dobara i usluga	314.534	301.452	326.437	63.067	100.011	82.947	80.412
24	Kamate	445.185	589.173	787.824	116.150	280.254	74.985	316.435
25	Subvencije	0	0	0	0	0	0	0
26	Pomoći	3.610	301.777	474.244	68.562	48.620	82.062	275.000
27	Socijalne naknade	0	0	0	0	0	0	0
28	Ostali rashodi	35.492	61.991	39.715	12.678	1.690	5.105	20.242
	NETO-BRUTO OPERATIVNI SALDO (1-2)	1.458.316	1.146.993	2.408.573	211.424	215.709	638.035	1.343.405
31	NETO STJECANJE NEFINANCIJSKE IMOVINE (31,1-31,2)	3.942.727	2.949.761	3.369.269	582.659	823.712	1.003.657	959.241
31,1	Nabava nefinancijske imovine (311,1+312,1+313,1+314,1)	3.942.727	3.249.761	3.386.216	595.911	823.712	1.003.657	962.936
31,2	Prodaja nefinancijske imovine (311,2+312,2+313,2+314,2)	0	300.000	16.947	13.252	0	0	3.695
311	Proizvedena dugotrajna imovina (311,1-311,2-311,3)	3.825.950	2.748.525	3.240.471	548.763	787.927	915.816	987.965
311,1	Nabava: proizvedena dugotrajna imovina	3.825.950	3.048.525	3.257.418	562.015	787.927	915.816	991.660
311,2	Prodaja: proizvedena dugotrajna imovina	0	300.000	16.947	13.252	0	0	3.695
314	Neproizvedena imovina (314,1-314,2-314,3-314,4)	116.777	201.236	128.798	33.896	35.785	87.841	-28.724
314,1	Nabava: neproizvedena imovina	116.777	201.236	128.798	33.896	35.785	87.841	-28.724
314,2	Prodaja: neproizvedena imovina	0	0	0	0	0	0	0
	NETO POZAJMLJIVANJE-ZADUŽIVANJE (1-2-31)	-2.484.411	-1.802.768	-960.696	-371.235	-608.003	-365.622	384.164
	FINANCIRANJE (33-32)	2.484.411	1.802.768	960.696	371.235	608.003	365.622	-384.164
32	NETO STJECANJE FINANCIJSKE IMOVINE (321+322)	-42.758	248.366	289.126	-234.657	101.490	-43.950	466.243
321	Tuzemna	-42.758	248.366	289.126	-234.657	101.490	-43.950	466.243
322	Inozemna	0	0	0	0	0	0	0
33	NETO STJECANJE OBVEZA (331-332)	2.441.653	2.051.134	1.249.822	136.578	709.493	321.672	82.079
331	Tuzemne	1.698.272	1.758.422	-87.997	220.507	221.496	0	-530.000
332	Inozemne	743.381	292.712	1.337.819	-83.929	487.997	321.672	612.079

Izvor: Ministarstvo financija

TABLICA 12: TRANSAKCIJE HRVATSKIH CESTA d.o.o. (HC)

	(000 HRK)	2010.	2011.	2012.	I. - III. 2012.	IV. - VI. 2012.	VII. - IX. 2012.	X. - XII. 2012.	Plan 2013.	I. 2013.	I. 2013. Plan 2013.
1	PRIHODI (11+12+13+14)	1.789.839	1.447.462	1.454.458	359.024	331.731	440.915	322.788	1.455.872	163.691	11,2
11	Porezi	0	0	0	0	0	0	0	0	0	
1142	Trošarine	0	0	0	0	0	0	0	0	0	
12	Doprinosi za socijalno osiguranje	0	0	0	0	0	0	0	0	0	
13	Pomoći (131+132+133)	1.703.605	1.390.000	1.399.041	345.542	321.210	428.838	303.451	1.387.872	160.322	11,6
131	Pomoći od stranih vlada	0	0	0	0	0	0	0	0	0	
132	Pomoći od međunarodnih organizacija	0	0	0	0	0	0	0	0	0	
133	Pomoći unutar opće države (1331+1332)	1.703.605	1.390.000	1.399.041	345.542	321.210	428.838	303.451	1.387.872	160.322	11,6
1331	Tekuće	0	0	3.641	0	0	0	3.641	0	0	
1332	Kapitalne	1.703.605	1.390.000	1.395.400	345.542	321.210	428.838	299.810	1.387.872	160.322	11,6
14	Ostali prihodi	86.234	57.462	55.417	13.482	10.521	12.077	19.337	68.000	3.369	5,0
2	RASHODI (21+22+24+25+26+27+28)	1.405.891	1.320.918	1.276.972	290.699	298.920	295.577	391.776	1.375.468	93.048	6,8
21	Naknade zaposlenima (211+212)	88.674	86.815	87.801	23.061	21.348	21.653	21.739	93.457	9.863	10,6
211	Plaće i nadnice	76.234	74.613	76.132	19.804	18.441	18.925	18.962	81.793	8.593	10,5
212	Socijalni doprinosi	12.440	12.202	11.669	3.257	2.907	2.728	2.777	11.664	1.270	10,9
22	Korištenje dobara i usluga	739.205	686.539	655.091	163.826	135.093	134.822	221.350	497.611	45.424	9,1
24	Kamate	268.159	283.868	295.772	80.239	63.106	116.729	35.698	532.500	36.011	6,8
25	Subvencije	0	0	0	0	0	0	0	0	0	
26	Pomoći	0	0	0	0	0	0	0	0	0	
27	Socijalne naknade	0	0	0	0	0	0	0	0	0	
28	Ostali rashodi	309.853	263.696	238.308	23.573	79.373	22.373	112.989	251.900	1.750	0,7
	NETO-BRUTO OPERATIVNI SALDO (1-2)	383.948	126.544	177.486	68.325	32.811	145.338	-68.988	80.404	70.643	
31	NETO STJECANJE NEFINANCIJSKE IMOVINE (31,1-31,2)	1.069.699	1.013.340	983.156	182.351	168.221	269.891	362.693	2.272.900	267.156	11,8
31,1	Nabava nefinancijske imovine (311,1+312,1+313,1+314,1)	1.070.880	1.017.552	985.528	183.827	168.794	270.069	362.838	2.272.900	267.199	11,8
31,2	Prodaja nefinancijske imovine (311,2+312,2+313,2+314,2)	1.181	4.212	2.372	1.476	573	178	145	0	43	
311	Proizvedena dugotrajna imovina (311,1-311,2-311,3)	918.841	885.651	873.632	150.337	144.504	250.758	328.033	2.124.800	253.382	11,9
311,1	Nabava: proizvedena dugotrajna imovina	920.022	889.863	876.004	151.813	145.077	250.936	328.178	2.124.800	253.425	11,9
311,2	Prodaja: proizvedena dugotrajna imovina	1.181	4.212	2.372	1.476	573	178	145	0	43	
314	Neproizvedena imovina (314,1-314,2-314,3-314,4)	150.858	127.689	109.524	32.014	23.717	19.133	34.660	148.100	13.774	9,3
314,1	Nabava: neproizvedena imovina	150.858	127.689	109.524	32.014	23.717	19.133	34.660	148.100	13.774	9,3
314,2	Prodaja: neproizvedena imovina	0	0	0	0	0	0	0	0	0	
	NETO POZAJMLJIVANJE-ZADUŽIVANJE (1-2-31)	-685.751	-886.796	-805.670	-114.026	-135.410	-124.553	-431.681	-2.192.496	-196.513	
	FINANCIRANJE (33-32)	685.751	886.796	805.670	114.026	135.410	124.553	431.681	2.192.496	196.513	
32	NETO STJECANJE FINANCIJSKE IMOVINE (321+322)	356.936	48.973	113.328	-67.885	-14.237	-265.533	460.983	0	-303.792	
321	Tuzemna	356.936	48.973	113.328	-67.885	-14.237	-265.533	460.983	0	-303.792	
322	Inozemna	0	0	0	0	0	0	0	0	0	
33	NETO STJECANJE OBVEZA (331+332)	1.042.687	935.769	918.998	46.141	121.173	-140.980	892.664	2.192.496	-107.279	
331	Tuzemne	926.845	895.422	946.007	-8.590	159.471	-135.084	930.210	1.982.096	-107.279	
332	Inozemne	115.842	40.347	-27.009	54.731	-38.298	-5.896	-37.546	210.400	0	

Izvor: Ministarstvo financija

TABLICA 13: TRANSAKCIJE DRŽAVNE AGENCIJE ZA OSIGURANJE ŠTEDNIH ULOGA I SANACIJU BANAKA (DAB)

	(000 HRK)	2010.	2011.	2012.	I. - III. 2012.	IV. - VI. 2012.	VII. - IX. 2012.	X. - XII. 2012.	Plan 2013.	I. 2013.	I. 2013. Plan 2013.
1	PRIHODI (11+12+13+14)	529.642	552.819	576.101	115.085	154.130	148.969	157.917	685.518	117.964	17,2
11	Porezi	0	0	0	0	0	0	0	0	0	
12	Doprinosi za socijalno osiguranje	0	0	0	0	0	0	0	0	0	
13	Pomoći (131+132+133)	0	0	0	0	0	0	0	0	0	
131	Pomoći od stranih vlada	0	0	0	0	0	0	0	0	0	
132	Pomoći od međunarodnih organizacija	0	0	0	0	0	0	0	0	0	
133	Pomoći unutar opće države (1331+1332)	0	0	0	0	0	0	0	0	0	
1331	Tekuće	0	0	0	0	0	0	0	0	0	
1332	Kapitalne	0	0	0	0	0	0	0	0	0	
14	Ostali prihodi	529.642	552.819	576.101	115.085	154.130	148.969	157.917	685.518	117.964	17,2
2	RASHODI (21+22+24+25+26+27+28)	16.967	408.867	89.460	70.535	6.711	6.443	5.771	23.052	883	3,8
21	Naknade zaposlenima (211+212)	7.215	7.454	7.482	1.844	1.866	1.891	1.881	7.324	606	8,3
211	Plaće i nadnice	6.184	6.389	6.486	1.578	1.615	1.654	1.639	6.414	527	8,2
212	Socijalni doprinosi	1.031	1.065	996	266	251	237	242	910	79	8,7
22	Korištenje dobara i usluga	5.307	10.917	5.687	1.505	1.333	1.422	1.427	8.685	277	3,2
24	Kamate	272	191	117	1	0	114	2	20	0	
25	Subvencije	0	0	0	0	0	0	0	0	0	
26	Pomoći	0	0	0	0	0	0	0	0	0	
27	Socijalne naknade	112	0	0	0	0	0	0	0	0	
28	Ostali rashodi	4.061	390.305	76.174	67.185	3.512	3.016	2.461	7.023	0	
	NETO-BRUTO OPERATIVNI SALDO (1-2)	512.675	143.952	486.641	44.550	147.419	142.526	152.146	662.466	117.081	
31	NETO STJECANJE NEFINANCIJSKE IMOVINE (31,1-31,2)	2.657	312	145	127	0	19	-1	845	0	
31,1	Nabava nefinancijske imovine (311,1+312,1+313,1+314,1)	2.657	312	145	127	0	19	-1	845	0	
31,2	Prodaja nefinancijske imovine (311,2+312,2+313,2+314,2)	0	0	0	0	0	0	0	0	0	
311	Proizvedena dugotrajna imovina (311,1-311,2-311,3)	2.657	312	145	127	0	19	-1	845	0	
311,1	Nabava: proizvedena dugotrajna imovina	2.657	312	145	127	0	19	-1	845	0	
311,2	Prodaja: proizvedena dugotrajna imovina	0	0	0	0	0	0	0	0	0	
314	Neproizvedena imovina (314,1-314,2-314,3-314,4)	0	0	0	0	0	0	0	0	0	
314,1	Nabava: neproizvedena imovina	0	0	0	0	0	0	0	0	0	
314,2	Prodaja: neproizvedena imovina	0	0	0	0	0	0	0	0	0	
	NETO POZAJMLJIVANJE-ZADUŽIVANJE (1-2-31)	510.018	143.640	486.496	44.423	147.419	142.507	152.147	661.621	117.081	
	FINANCIRANJE (33-32)	-510.018	-143.640	-486.496	-44.423	-147.419	-142.507	-152.147	-661.621	-117.081	
32	NETO STJECANJE FINANCIJSKE IMOVINE (321+322)	510.018	143.640	486.496	44.423	147.419	142.507	152.147	661.621	117.081	
321	Tuzemna	510.018	143.640	486.496	44.423	147.419	142.507	152.147	661.621	117.081	
322	Inozemna	0	0	0	0	0	0	0	0	0	
33	NETO STJECANJE OBVEZA (331+332)	0	0	0	0	0	0	0	0	0	
331	Tuzemne	0	0	0	0	0	0	0	0	0	
332	Inozemne	0	0	0	0	0	0	0	0	0	

Izvor: Ministarstvo financija

TABLICA 14: TRANSAKCIJE HRVATSKOG FONDA ZA PRIVATIZACIJU (HFP)

	(000 HRK)	2009.	2010.	I. - III. 2010.	IV. - VI. 2010.	VII. - IX. 2010.	X. - XII. 2010.	I. - III. 2011.
1	PRIHODI (11+12+13+14)	33.540	26.702	9.830	6.515	4.947	5.410	1.892
11	Porezi	0	0	0	0	0	0	0
12	Doprinosi za socijalno osiguranje	0	0	0	0	0	0	0
13	Pomoći (131+132+133)	0	0	0	0	0	0	0
131	Pomoći od stranih vlada	0	0	0	0	0	0	0
132	Pomoći od međunarodnih organizacija	0	0	0	0	0	0	0
133	Pomoći unutar opće države (1331+1332)	0	0	0	0	0	0	0
1331	Tekuće	0	0	0	0	0	0	0
1332	Kapitalne	0	0	0	0	0	0	0
14	Ostali prihodi	33.540	26.702	9.830	6.515	4.947	5.410	1.892
2	RASHODI (21+22+24+25+26+27+28)	81.841	74.004	18.164	17.306	19.638	18.896	16.161
21	Naknade zaposlenima (211+212)	34.265	33.211	8.391	8.409	8.434	7.977	5.700
211	Plaće i nadnice	29.442	28.514	7.188	7.220	7.254	6.852	4.885
212	Socijalni doprinosi	4.823	4.697	1.203	1.189	1.180	1.125	815
22	Korištenje dobara i usluga	15.041	12.262	3.034	2.737	2.511	3.980	4.199
24	Kamate	32.535	28.531	6.739	6.160	8.693	6.939	6.262
25	Subvencije	0	0	0	0	0	0	0
26	Pomoći	0	0	0	0	0	0	0
27	Socijalne naknade	0	0	0	0	0	0	0
28	Ostali rashodi	0	0	0	0	0	0	0
	NETO-BRUTO OPERATIVNI SALDO (1-2)	-48.301	-47.302	-8.334	-10.791	-14.691	-13.486	-14.269
31	NETO STJECANJE NEFINANCIJSKE IMOVINE (31,1-31,2)	-14.531	-5.935	-373	-6.324	-59	821	-929
31,1	Nabava nefinancijske imovine (311,1+312,1+313,1+314,1)	839	925	45	0	0	880	0
31,2	Prodaja nefinancijske imovine (311,2+312,2+313,2+314,2)	15.370	6.860	418	6.324	59	59	929
311	Proizvedena dugotrajna imovina (311,1-311,2-311,3)	-7.240	690	-14	-58	-59	821	-60
311,1	Nabava: proizvedena dugotrajna imovina	800	925	45	0	0	880	0
311,2	Prodaja: proizvedena dugotrajna imovina	8.040	235	59	58	59	59	60
	NETO POZAJMLJIVANJE-ZADUŽIVANJE (1-2-31)	-33.770	-41.367	-7.961	-4.467	-14.632	-14.307	-13.340
	FINANCIRANJE (33-32)	33.770	41.367	7.961	4.467	14.632	14.307	13.340
32	NETO STJECANJE FINANCIJSKE IMOVINE (321+322)	-26.890	44.243	-28.206	10.850	-34.410	96.009	62.991
321	Tuzemna	-26.890	44.243	-28.206	10.850	-34.410	96.009	62.991
322	Inozemna	0	0	0	0	0	0	0
33	NETO STJECANJE OBVEZA (331+332)	6.880	85.610	-20.245	15.317	-19.778	110.316	76.331
331	Tuzemne	-26.934	105.059	-14.048	17.108	-9.098	111.097	88.461
332	Inozemne	33.814	-19.449	-6.197	-1.791	-10.680	-781	-12.130

Izvor: Ministarstvo financija

TABLICA 15: TRANSAKCIJE AGENCIJE ZA UPRAVLJANJE DRŽAVNOM IMOVINOM (AUDIO)

	(000 HRK)	2011.	2012.	I. - III. 2012.	IV. - VI. 2012.	VII. - IX. 2012.	X. - XII. 2012.	Plan 2013.	I. 2013.	I. 2013. Plan 2013.
1	PRIHODI (11+12+13+14)	41.216	56.687	14.637	12.363	12.850	16.837	54.992	5.534	10,1
11	Porezi	0	0	0	0	0	0	0	0	
12	Doprinosi za socijalno osiguranje	0	0	0	0	0	0	0	0	
13	Pomoći (131+132+133)	80	0	0	0	0	0	0	0	
131	Pomoći od stranih vlada	0	0	0	0	0	0	0	0	
132	Pomoći od međunarodnih organizacija	0	0	0	0	0	0	0	0	
133	Pomoći unutar opće države (1331+1332)	80	0	0	0	0	0	0	0	
1331	Tekuće	0	0	0	0	0	0	0	0	
1332	Kapitalne	80	0	0	0	0	0	0	0	
14	Ostali prihodi	41.136	56.687	14.637	12.363	12.850	16.837	54.992	5.534	10,1
2	RASHODI (21+22+24+25+26+27+28)	84.648	97.832	24.759	21.836	23.548	27.689	99.747	10.306	10,3
21	Naknade zaposlenima (211+212)	25.041	38.987	9.943	9.093	9.556	10.395	34.394	5.311	15,4
211	Plaće i nadnice	21.537	34.083	8.632	7.878	8.363	9.210	29.988	4.907	16,4
212	Socijalni doprinosi	3.504	4.904	1.311	1.215	1.193	1.185	4.406	404	9,2
22	Korištenje dobara i usluga	24.374	26.556	6.115	5.847	5.677	8.917	29.775	2.544	8,5
24	Kamate	26.133	31.882	8.701	6.896	8.315	7.970	34.778	2.397	6,9
25	Subvencije	0	0	0	0	0	0	0	0	
26	Pomoći	0	0	0	0	0	0	0	0	
27	Socijalne naknade	0	0	0	0	0	0	0	0	
28	Ostali rashodi	9.100	407	0	0	0	407	800	54	6,8
	NETO-BRUTO OPERATIVNI SALDO (1-2)	-43.432	-41.145	-10.122	-9.473	-10.698	-10.852	-44.755	-4.772	
31	NETO STJECANJE NEFINANCIJSKE IMOVINE (31,1 - 31,2)	-26.544	-19.378	-1.701	-6.471	-1.338	-9.868	-75.762	-864	
31,1	Nabava nefinancijske imovine (311,1+312,1+313,1+314,1)	611	8.781	7.557	68	207	949	4.238	6	0,1
31,2	Prodaja nefinancijske imovine (311,2+312,2+313,2+314,2)	27.155	28.159	9.258	6.539	1.545	10.817	80.000	870	1,1
311	Proizvedena dugotrajna imovina (311,1-311,2-311,3)	-13.757	-8.028	-744	-3.658	-843	-2.783	-69.162	-830	
311,1	Nabava: proizvedena dugotrajna imovina	611	8.781	7.557	68	207	949	3.838	6	0,2
311,2	Prodaja: proizvedena dugotrajna imovina	14.368	16.809	8.301	3.726	1.050	3.732	73.000	836	1,1
314	Neproizvedena imovina (314,1-314,2-314,3-314,4)	-12.787	-11.350	-957	-2.813	-495	-7.085	-6.600	-34	
314,1	Nabava: neproizvedena imovina	0	0	0	0	0	0	400	0	
314,2	Prodaja: neproizvedena imovina	12.787	11.350	957	2.813	495	7.085	7.000	34	0,5
	NETO POZAJMLJIVANJE-ZADUŽIVANJE (1-2-31)	-16.888	-21.767	-8.421	-3.002	-9.360	-984	31.007	-3.908	
	FINANCIRANJE (33-32)	16.888	21.767	8.421	3.002	9.360	984	-31.007	3.908	
32	NETO STJECANJE FINANCIJSKE IMOVINE (321+322)	52.016	-35.878	-27.498	-12.195	9.074	-5.259	-9.186	-4.593	
321	Tuzemna	52.016	-35.878	-27.498	-12.195	9.074	-5.259	-9.186	-4.593	
322	Inozemna	0	0	0	0	0	0	0	0	
33	NETO STJECANJE OBVEZA (331+332)	68.904	-14.111	-19.077	-9.193	18.434	-4.275	-40.193	-685	
331	Tuzemne	88.580	13.909	-12.330	-2.330	25.827	2.742	-17.489	-391	
332	Inozemne	-19.676	-28.020	-6.747	-6.863	-7.393	-7.017	-22.704	-294	

Izvor: Ministarstvo financija

TABLICA 16: KONSOLIDIRANA SREDIŠNJA DRŽAVA PREMA EKONOMSKOJ KLASIFIKACIJI

	(000 HRK)	2010.	2011.	2012.	I. - III. 2012.	IV. - VI. 2012.	VII. - IX. 2012.	X. - XII. 2012.	Plan 2013.	I. 2013.	I. 2013. Plan 2013.
1	PRIHODI (11+12+13+14)	110.831.567	110.406.122	112.883.471	25.895.853	28.445.581	29.011.611	29.530.426	117.135.083	8.297.154	7,1
11	Porezi (111+113+114+115+116)	62.856.582	61.422.186	64.693.898	14.124.100	16.388.616	17.263.644	16.917.537	67.450.966	4.620.566	6,9
111	Porezi na dohodak, dobit i kapitalnu dobit	7.608.630	8.595.516	8.966.867	2.170.570	2.736.632	1.984.835	2.074.831	8.639.269	657.951	7,6
113	Porezi na imovinu	443.983	448.489	397.736	91.914	102.846	87.052	115.925	393.705	33.708	8,6
114	Porezi na dobra i usluge (1141+1142+1144+1145+1146)	50.980.460	50.244.065	53.205.019	11.341.293	13.014.182	14.640.753	14.208.791	56.984.230	3.788.104	6,6
1141	Opći porez na dobra i usluge (11411+11412)	37.812.425	37.847.826	40.778.865	8.787.558	10.059.231	11.018.592	10.913.483	43.553.191	3.050.776	7,0
11411	Porez na dodanu vrijednost	37.688.520	37.718.154	40.652.023	8.756.665	10.027.901	10.987.604	10.879.854	43.419.473	3.041.227	7,0
11412	Porez na prodaju	123.905	129.672	126.841	30.894	31.330	30.988	33.630	133.718	9.550	7,1
1142	Trošarine	11.972.326	11.215.054	11.206.489	2.279.806	2.656.513	3.345.877	2.924.293	12.155.731	646.169	5,3
115	Porezi na međunarodnu trgovinu i transakcije	1.644.448	1.766.356	1.754.364	430.385	438.419	463.654	421.906	1.142.661	109.437	9,6
116	Ostali porezi	2.179.061	367.761	369.912	89.939	96.537	87.351	96.085	291.102	31.367	10,8
12	Socijalni doprinosi	38.712.382	38.605.067	37.845.871	9.319.977	9.820.243	9.412.910	9.292.741	38.073.549	2.932.810	7,7
13	Pomoći	655.243	902.892	984.036	114.549	214.363	200.121	455.003	2.773.704	31.951	1,2
14	Ostali prihodi	8.607.360	9.475.978	9.359.667	2.337.227	2.022.359	2.134.936	2.865.145	8.836.863	711.827	8,1
2	RASHODI (21+22+24+25+26+27+28)	122.584.020	122.427.705	120.930.466	29.622.633	29.791.225	31.096.801	30.419.807	124.913.394	10.674.886	8,5
21	Naknade zaposlenima (211+212)	31.371.604	32.004.098	31.663.603	7.945.896	7.899.327	8.114.997	7.703.383	29.750.285	2.591.062	8,7
211	Plaće i nadnice	26.628.270	27.161.762	27.154.053	6.725.598	6.721.412	7.011.140	6.695.903	25.617.128	2.232.006	8,7
212	Socijalni doprinosi	4.743.334	4.842.336	4.509.550	1.220.298	1.177.915	1.103.857	1.007.480	4.133.157	359.056	8,7
22	Korištenje dobara i usluga	10.306.632	10.363.799	9.767.441	1.996.223	2.289.491	2.371.605	3.110.121	10.165.812	555.519	5,5
24	Kamate	6.551.773	7.444.623	8.713.979	2.747.681	1.460.765	2.729.153	1.776.380	10.135.738	1.310.610	12,9
25	Subvencije	6.627.115	6.562.431	5.763.304	1.333.558	1.449.696	1.778.753	1.201.296	6.075.824	446.109	7,3
26	Pomoći	3.937.445	3.492.346	3.305.855	810.260	790.983	772.359	932.253	5.450.356	442.211	8,1
27	Socijalne naknade	56.906.667	56.482.968	56.169.850	13.639.127	14.428.792	14.112.727	13.989.204	56.052.133	4.833.394	8,6
28	Ostali rashodi	6.882.784	6.077.439	5.546.433	1.149.886	1.472.170	1.217.207	1.707.170	7.283.246	495.980	6,8
	NETO-BRUTO OPERATIVNI SALDO (1-2)	-11.752.453	-12.021.583	-8.046.995	-3.726.780	-1.345.644	-2.085.190	-889.381	-7.778.311	-2.377.732	
31	NETO STJECANJE NEFINANCIJSKE IMOVINE (311+312+313+314)	2.679.321	3.372.501	3.133.065	320.511	431.330	731.687	1.649.537	5.504.276	317.122	5,8
311	Proizvedena dugotrajna imovina	2.487.200	3.213.053	2.949.185	284.144	394.039	686.929	1.584.073	5.260.397	297.805	5,7
312	Zalihe	10.955	2.473	29.280	-11	3.265	2.176	23.850	9.490	-67	
313	Pohranjene vrijednosti	6.136	3.741	3.494	206	1.341	1.355	592	5.891	0	
314	Neproizvedena imovina	175.030	153.234	151.105	36.172	32.685	41.227	41.021	228.499	19.385	8,5
	NETO POZAJMLJIVANJE-ZADUŽIVANJE (1-2-31)	-14.431.774	-15.394.084	-11.180.059	-4.047.291	-1.776.974	-2.816.877	-2.538.917	-13.282.588	-2.694.854	
	FINANCIRANJE (33-32)	14.431.774	15.394.084	11.180.059	4.047.291	1.776.974	2.816.877	2.538.917	13.282.588	2.694.854	
32	NETO STJECANJE FINANCIJSKE IMOVINE (321+322+323)	2.816.593	-353.868	-165.706	3.059.221	-1.322.745	-411.190	-1.490.992	201.834	-194.933	
321	Tuzemna	2.816.205	-359.208	-172.209	3.058.266	-1.322.745	-411.190	-1.496.540	-9.570	-194.933	
322	Inozemna	388	5.341	6.503	954	0	0	5.548	211.404	0	
323	Monetarno zlato i SPV	0	0	0	0	0	0	0	0	0	
33	NETO STJECANJE OBVEZA (331+332)	17.248.367	15.040.216	11.014.353	7.106.511	454.229	2.405.687	1.047.926	13.484.422	2.499.921	
331	Tuzemne	12.892.453	6.448.390	2.958.329	7.128.684	-7.779.543	2.495.957	1.113.231	-1.322.329	2.514.674	
332	Inozemne	4.355.914	8.591.826	8.056.024	-22.173	8.233.772	-90.270	-65.305	14.806.751	-14.753	

Izvor: Ministarstvo financija

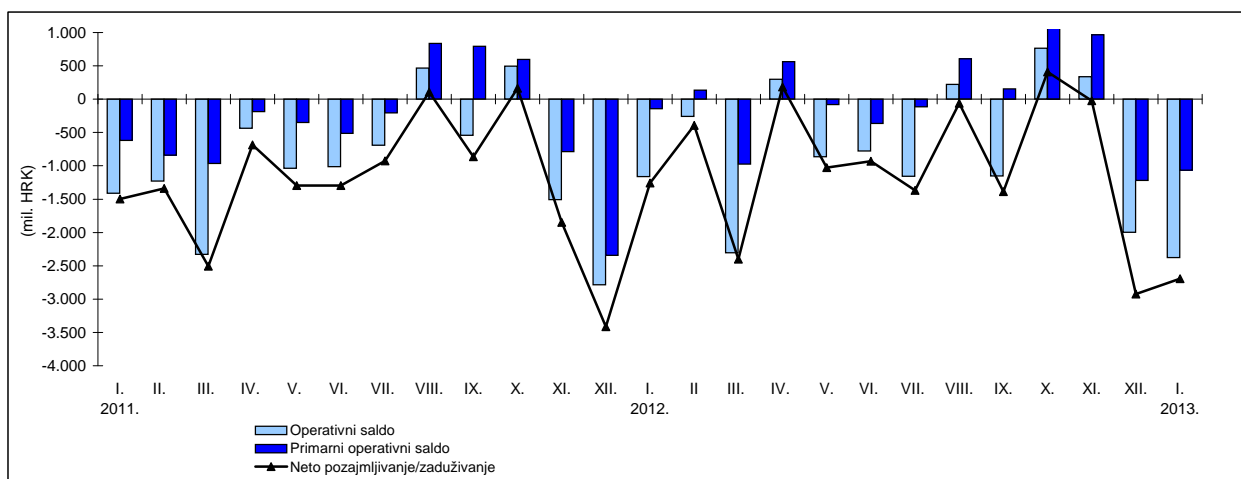
TABLICA 17: KONSOLIDIRANA SREDIŠNJA DRŽAVA PREMA RAZINAMA DRŽAVNE VLASTI

		2010.	2011.	2012.	I. - III. 2012.	IV. - VI. 2012.	VII. - IX. 2012.	X. - XII. 2012.	Plan 2013.	I. 2013.	I. 2013. Plan 2013.
1	PRIHODI (A+B)	110.831.567	110.406.122	112.883.471	25.895.853	28.445.581	29.011.611	29.530.426	117.135.083	8.297.154	7,1
	A) Državni proračun	107.457.602	107.067.244	109.558.431	25.228.760	27.675.999	28.152.135	28.501.537	113.362.708	7.990.983	7,0
	B) Izvanproračunski korisnici (1+...+6)	3.373.965	3.338.878	3.325.040	667.093	769.583	859.476	1.028.889	3.772.375	306.171	8,1
	1. Hrvatske vode	1.690.712	1.594.280	1.580.154	319.294	341.307	419.940	499.614	1.752.188	100.731	5,7
	2. Fond za zaštitu okoliša i energetske učinkovitost	1.040.675	1.091.289	1.056.681	204.595	251.262	265.640	335.184	1.211.677	78.573	6,5
	3. Hrvatske ceste d.o.o.	86.234	57.462	55.417	13.482	10.521	12.077	19.337	68.000	3.369	5,0
	4. Državna agencija za osiguranje štednih uloga i sanaciju banaka	529.642	552.819	576.101	115.085	154.130	148.969	157.917	685.518	117.964	17,2
	5. Hrvatski fond za privatizaciju	26.702	1.892	-	-	-	-	-	-	-	-
	6. Agencija za upravljanje državnom imovinom	-	41.136	56.687	14.637	12.363	12.850	16.837	54.992	5.534	10,1
2	RASHODI (A+B)	122.584.020	122.427.705	120.930.466	29.622.633	29.791.225	31.096.801	30.419.807	124.913.394	10.674.886	8,5
	A) Državni proračun	118.312.278	118.224.125	117.050.976	28.984.841	28.828.275	30.055.628	29.182.232	120.837.798	10.510.399	8,7
	B) Izvanproračunski korisnici (1+...+6)	4.271.742	4.203.581	3.879.490	637.792	962.950	1.041.173	1.237.575	4.075.596	164.487	4,0
	1. Hrvatske vode	1.771.232	1.458.210	1.455.498	72.511	433.430	437.344	512.213	1.615.170	24.573	1,5
	2. Fond za zaštitu okoliša i energetske učinkovitost	1.003.648	914.777	959.728	179.288	202.053	278.261	300.126	962.159	35.677	3,7
	3. Hrvatske ceste d.o.o.	1.405.891	1.320.918	1.276.972	290.699	298.920	295.577	391.776	1.375.468	93.048	6,8
	4. Državna agencija za osiguranje štednih uloga i sanaciju banaka	16.967	408.867	89.460	70.535	6.711	6.443	5.771	23.052	883	3,8
	5. Hrvatski fond za privatizaciju	74.004	16.161	-	-	-	-	-	-	-	-
	6. Agencija za upravljanje državnom imovinom	-	84.648	97.832	24.759	21.836	23.548	27.689	99.747	10.306	10,3
	NETO-BRUTO OPERATIVNI SALDO (1-2)	-11.752.453	-12.021.583	-8.046.995	-3.726.780	-1.345.644	-2.085.190	-889.381	-7.778.311	-2.377.732	
31	NETO STJECANJE NEFINANCIJSKE IMOVINE	2.679.321	3.372.501	3.133.065	320.511	431.330	731.687	1.649.537	5.504.276	317.122	5,8
	Nabava (A+B)	3.005.786	3.751.920	3.442.252	404.033	501.401	802.196	1.734.622	5.874.135	340.277	5,8
	A) Državni proračun	1.550.672	1.485.978	1.107.982	171.482	171.423	308.700	490.377	1.895.111	66.786	3,5
	B) Izvanproračunski korisnici	1.455.114	2.265.942	2.334.270	266.551	329.978	493.496	1.244.245	3.979.024	273.491	6,9
	Prodaja (A+B)	326.465	379.419	309.187	83.522	70.071	70.508	85.085	369.858	23.154	6,3
	A) Državni proračun	318.306	347.008	278.356	72.706	62.944	68.767	73.938	289.758	22.235	7,7
	B) Izvanproračunski korisnici	8.159	32.411	30.831	10.816	7.127	1.741	11.147	80.100	919	1,1
	NETO POZAJMLJIVANJE-ZADUŽIVANJE (1-2-31)	-14.431.774	-15.394.084	-11.180.059	-4.047.291	-1.776.974	-2.816.877	-2.538.917	-13.282.588	-2.694.854	
	FINANCIRANJE (33-32)	14.431.774	15.394.084	11.180.059	4.047.291	1.776.974	2.816.877	2.538.917	13.282.588	2.694.854	
32	NETO STJECANJE FINANCIJSKE IMOVINE (321+322+323)	2.816.593	-353.868	-165.706	3.059.221	-1.322.745	-411.190	-1.490.992	201.834	-194.933	
321	Tuzemna (A+B)	2.816.205	-359.208	-172.209	3.058.266	-1.322.745	-411.190	-1.496.540	-9.570	-194.933	
	A) Državni proračun	1.942.719	-818.011	-651.421	2.902.005	-1.340.495	-245.665	-1.967.266	-690.697	-167.108	
	B) Izvanproračunski korisnici	873.486	458.803	479.212	156.261	17.750	-165.525	470.726	681.127	-27.825	
322	Inozemna (A+B)	388	5.341	6.503	954	0	0	5.548	211.404	0	
	A) Državni proračun	388	5.341	6.503	954	0	0	5.548	211.404	0	
	B) Izvanproračunski korisnici	0	0	0	0	0	0	0	0	0	
323	Monetarno zlato i SPV	0	0	0	0	0	0	0	0	0	
33	NETO STJECANJE OBVEZA (331+332)	17.248.367	15.040.216	11.014.353	7.106.511	454.229	2.405.687	1.047.926	13.484.422	2.499.921	
331	Tuzemne (A+B)	12.892.453	6.448.390	2.958.329	7.128.684	-7.779.543	2.495.957	1.113.231	-1.322.329	2.514.674	
	A) Državni proračun	11.835.071	4.793.136	1.413.994	7.167.066	-7.912.468	2.557.173	-397.777	-3.495.768	2.606.712	
	B) Izvanproračunski korisnici	1.057.382	1.655.254	1.544.335	-38.382	132.925	-61.216	1.511.008	2.173.439	-92.038	
332	Inozemne (A+B)	4.355.914	8.591.826	8.056.024	-22.173	8.233.772	-90.270	-65.305	14.806.751	-14.753	
	A) Državni proračun	4.276.958	8.597.227	8.125.181	-65.130	8.280.984	-71.991	-18.682	14.627.887	-12.114	
	B) Izvanproračunski korisnici	78.956	-5.401	-69.157	42.957	-47.212	-18.279	-46.623	178.864	-2.639	

Izvor: Ministarstvo financija

RAZLIČITE MJERE MANJKA/VIŠKA KONSOLIDIRANE SREDIŠNJE DRŽAVE
TABLICA 17A: IZRAČUN OPERATIVNOG SALDA I PRIMARNOG OPERATIVNOG SALDA (000 kn)

	Prihodi (1)	Rashodi (2)	Operativni saldo	Rashodi za kamate (24)	Primarni operativni saldo
	(1)	(2)	(3) 1-2	(4)	(5) 3+4
I. 2011.	8.172.525	9.585.447	-1.412.922	793.686	-619.236
II.	8.222.928	9.451.227	-1.228.300	390.974	-837.326
III.	8.498.586	10.829.426	-2.330.840	1.365.581	-965.260
IV.	9.618.565	10.056.553	-437.987	253.135	-184.852
V.	9.118.644	10.156.412	-1.037.768	689.184	-348.584
VI.	8.954.557	9.967.908	-1.013.350	502.061	-511.289
VII.	9.868.413	10.558.083	-689.670	482.865	-206.806
VIII.	9.797.398	9.330.619	466.779	369.293	836.072
IX.	9.938.918	10.482.854	-543.937	1.337.002	793.065
X.	9.878.822	9.381.608	497.213	98.477	595.691
XI.	9.057.168	10.562.603	-1.505.435	719.135	-786.300
XII.	9.279.599	12.064.965	-2.785.366	443.230	-2.342.136
I.-XII. 2011.	110.406.122	122.427.705	-12.021.583	7.444.623	-4.576.960
I. 2012.	8.368.121	9.529.396	-1.161.274	1.019.224	-142.051
II.	8.581.273	8.839.878	-258.605	394.982	136.377
III.	8.946.458	11.253.359	-2.306.901	1.333.476	-973.425
IV.	10.533.865	10.237.414	296.451	265.856	562.307
V.	9.123.021	9.986.752	-863.731	781.962	-81.770
VI.	8.788.695	9.567.059	-778.364	412.948	-365.416
VII.	10.379.222	11.536.053	-1.156.831	1.043.610	-113.221
VIII.	9.888.230	9.664.993	223.237	381.409	604.645
IX.	8.744.160	9.895.756	-1.151.596	1.304.134	152.538
X.	10.610.474	9.843.556	766.918	374.861	1.141.779
XI.	9.643.451	9.304.204	339.247	624.914	964.162
XII.	9.276.501	11.272.047	-1.995.546	776.605	-1.218.941
I.-XII. 2012.	112.863.471	120.930.466	-8.046.995	8.713.979	666.985
I. 2013.	8.297.154	10.674.886	-2.377.732	1.310.610	-1.067.122

RAZLIČITE MJERE MANJKA/VIŠKA KONSOLIDIRANE SREDIŠNJE DRŽAVE

TABLICA 17B: IZRAČUN NETO POZAJMLJIVANJA/ZADUŽIVANJA (000 kn)

	Operativni saldo	Neto stjecanje nefinancijske imovine (31)	Neto pozajmljivanje/zaduživanje*	Financiranje (33-32)	Neto stjecanje financijske imovine (32)	Neto stjecanje obveza (33)
	(1)	(2)	(3) 1-2	(4) 6-5	(5)	(6)
I. 2011.	-1.412.922	83.212	-1.496.134	1.496.134	-906.914	589.221
II.	-1.228.300	111.444	-1.339.744	1.339.744	-735.476	604.268
III.	-2.330.840	173.701	-2.504.541	2.504.541	7.578.746	10.083.287
IV.	-437.987	247.893	-685.880	685.880	-1.853.259	-1.167.379
V.	-1.037.768	256.510	-1.294.278	1.294.278	-1.987.883	-693.605
VI.	-1.013.350	283.030	-1.296.381	1.296.381	-1.524.712	-228.332
VII.	-689.670	235.339	-925.009	925.009	5.050.093	5.975.102
VIII.	466.779	360.756	106.023	-106.023	-677.793	-783.815
IX.	-543.937	317.403	-861.339	861.339	-1.236.075	-374.735
X.	497.213	333.011	164.202	-164.202	390.269	226.066
XI.	-1.505.435	343.856	-1.849.291	1.849.291	127.573	1.976.864
XII.	-2.785.366	626.346	-3.411.712	3.411.712	-4.578.437	-1.166.725
I.-XII. 2011.	-12.021.583	3.372.501	-15.394.084	15.394.084	-353.868	15.040.216
I. 2012.	-1.161.274	95.171	-1.256.446	1.256.446	558.261	1.814.707
II.	-258.605	132.371	-390.975	390.975	4.592.751	4.983.726
III.	-2.306.901	92.969	-2.399.870	2.399.870	-2.091.792	308.078
IV.	296.451	115.009	181.443	-181.443	8.791.927	8.610.484
V.	-863.731	165.043	-1.028.775	1.028.775	-6.090.457	-5.061.682
VI.	-778.364	151.278	-929.642	929.642	-4.024.215	-3.094.573
VII.	-1.156.831	212.166	-1.368.997	1.368.997	2.848.227	4.217.224
VIII.	223.237	286.109	-62.872	62.872	-1.082.983	-1.020.111
IX.	-1.151.596	233.412	-1.385.008	1.385.008	-2.176.434	-791.426
X.	766.918	359.248	407.670	-407.670	1.339.343	931.673
XI.	339.247	362.127	-22.880	22.880	97.858	120.738
XII.	-1.995.546	928.162	-2.923.708	2.923.708	-2.928.193	-4.486
I.-XII. 2012.	-8.046.995	3.133.065	-11.180.059	11.180.059	-165.706	11.014.353
I. 2013.	-2.377.732	317.122	-2.694.854	2.694.854	-194.933	2.499.921

* Manjak/višak prema metodologiji GFS 2001

Izvor: Ministarstvo financija

TABLICA 21: STANJE DUGA OPĆE DRŽAVE**

	31.12.2003.		31.12.2004.		31.12.2005.		31.12.2006.		31.12.2007.		31.12.2008.		31.12.2009.		31.12.2010.		31.12.2011.		31.03.2012§		30.06.2012§		30.09.2012.§		31.12.2012.§		
	mil. HRK	% BDP	mil. HRK	% BDP	mil. HRK	% BDP	mil. HRK	% BDP	mil. HRK	% BDP	mil. HRK	% BDP	mil. HRK	% BDP	mil. HRK	% BDP	mil. HRK	% BDP	mil. HRK	% BDP	mil. HRK	% BDP	mil. HRK	% BDP	mil. HRK	% BDP	mil. HRK
A. Inozemni dug (A1+A2+A3)	45.648,0	19,9	50.220,3	20,3	46.981,2	17,6	44.710,4	15,4	44.425,3	14,0	34.878,8	10,2	41.933,3	12,8	48.758,7	14,9	52.682,7	16,0	53.532,8	16,2	61.777,1	18,7	62.579,2	19,0	62.818,0	19,0	
1. Inozemni dug središnje države	41.041,9	17,9	42.231,2	17,1	37.980,7	14,2	35.572,4	12,2	34.091,6	10,7	32.619,4	9,5	39.812,5	12,1	46.445,4	14,2	50.365,2	15,3	50.923,6	15,4	59.216,2	17,9	60.095,2	18,2	60.352,5	18,3	
2. Inozemni dug izvanproračunskih korisnika	4.285,6	1,9	7.747,0	3,1	8.749,8	3,3	8.938,2	3,1	10.000,7	3,1	1.826,1	0,5	1.715,3	0,5	1.988,2	0,6	2.092,2	0,6	2.411,1	0,7	2.363,2	0,7	2.314,6	0,7	2.293,6	0,7	
3. Inozemni dug lokalne države	320,6	0,1	242,1	0,1	250,8	0,1	199,9	0,1	333,0	0,1	433,4	0,1	405,5	0,1	325,1	0,1	225,4	0,1	198,0	0,1	197,8	0,1	169,4	0,1	171,9	0,1	
B. Unutarnji dug (B1+B2+B3)	35.466,1	15,5	42.906,2	17,3	54.757,2	20,5	58.326,3	20,0	60.145,9	18,9	65.755,4	19,1	75.799,7	23,1	89.249,1	27,3	103.289,1	31,3	109.440,4	33,1	110.275,3	33,4	110.621,5	33,5	114.490,5	34,7	
1. Unutarnji dug središnje države	28.242,9	12,3	37.364,0	15,1	49.274,2	18,5	51.474,8	17,7	51.924,0	16,3	61.006,1	17,8	70.447,0	21,4	82.952,1	25,4	95.720,8	29,0	101.911,4	30,9	102.662,6	31,1	103.254,0	31,3	105.395,1	31,9	
2. Unutarnji dug izvanproračunskih korisnika	6.317,1	2,8	3.931,2	1,6	3.953,5	1,5	5.198,0	1,8	6.357,8	2,0	3.035,0	0,9	3.794,4	1,2	4.604,7	1,4	5.791,5	1,8	5.801,2	1,8	5.935,4	1,8	5.828,3	1,8	7.339,9	2,2	
3. Unutarnji dug lokalne države	906,1	0,4	1.611,0	0,7	1.529,6	0,6	1.653,5	0,6	1.864,1	0,6	1.714,3	0,5	1.558,3	0,5	1.692,3	0,5	1.776,8	0,5	1.727,8	0,5	1.677,3	0,5	1.539,2	0,5	1.755,5	0,5	
C. UKUPNI DUG OPĆE DRŽAVE (C1+C2+C3)*	81.114,1	35,4	93.126,5	37,6	101.738,5	38,2	103.036,7	35,4	104.571,2	32,9	100.634,2	29,3	117.733,0	35,8	138.007,8	42,2	155.971,8	47,2	162.973,3	49,4	172.052,5	52,1	173.200,8	52,4	177.308,5	53,7	
1. Ukupni dug središnje države (A1+B1)	69.284,8	30,3	79.595,1	32,2	87.254,8	32,7	87.047,2	29,9	86.015,6	27,0	93.625,4	27,3	110.259,5	33,5	129.397,6	39,6	146.085,9	44,2	152.835,1	46,3	161.878,8	49,0	163.349,3	49,5	165.747,5	50,2	
2. Ukupni dug izvanproračunskih korisnika (A2+B2)	10.602,7	4,6	11.678,2	4,7	12.703,2	4,8	14.136,1	4,9	16.358,5	5,1	4.861,1	1,4	5.509,7	1,7	6.592,9	2,0	7.883,7	2,4	8.212,4	2,5	8.298,6	2,5	8.142,9	2,5	9.633,5	2,9	
3. Ukupni dug lokalne države (A3+B3)	1.226,7	0,5	1.853,1	0,7	1.780,4	0,7	1.853,4	0,6	2.197,1	0,7	2.147,7	0,6	1.963,8	0,6	2.017,4	0,6	2.002,2	0,6	1.925,8	0,6	1.875,1	0,6	1.708,6	0,5	1.927,4	0,6	
UKUPNA JAMSTVA REPUBLIKE HRVATSKE	15.419,2	6,7	12.262,3	5,0	12.455,1	4,7	14.188,2	4,9	17.399,0	5,5	33.835,5	9,9	38.575,5	11,7	44.828,1	13,7	46.537,6	14,1	46.131,0	14,0	39.004,1	11,8	38.481,0	11,7	38.747,0	11,7	
Inozemna jamstva	8.622,7	3,8	7.710,4	3,1	7.186,7	2,7	6.935,9	2,4	9.531,2	3,0	21.388,3	6,2	22.964,1	7,0	27.387,5	8,4	26.690,2	8,1	26.393,3	8,0	24.602,3	7,5	24.444,6	7,4	23.442,1	7,1	
Domaća jamstva	6.796,5	3,0	4.551,9	1,8	5.268,5	2,0	7.252,3	2,5	7.867,8	2,5	12.447,2	3,6	15.611,4	4,7	17.440,5	5,3	19.847,4	6,0	19.737,7	6,0	14.401,7	4,4	14.036,4	4,3	15.304,9	4,6	
UKUPNI DUG HBOR-a	4.925,3	2,2	5.841,5	2,4	7.139,4	2,7	7.686,3	2,6	9.563,2	3,0	10.778,3	3,1	12.347,1	3,8	14.522,3	4,4	13.299,5	4,0	13.706,3	4,2	17.540,9	5,3	15.969,3	4,8	16.286,2	4,9	
Inozemni dug HBOR-a	4.597,3	2,0	5.459,3	2,2	6.605,1	2,5	7.338,8	2,5	9.372,5	2,9	9.970,3	2,9	12.305,6	3,7	11.945,7	3,7	11.030,4	3,3	11.445,0	3,5	11.876,7	3,6	10.332,4	3,1	10.659,0	3,2	
Unutarnji dug HBOR-a	328,1	0,1	382,2	0,2	534,2	0,2	347,5	0,1	190,7	0,1	807,9	0,2	41,4	0,0	2.576,6	0,8	2.269,1	0,7	2.261,3	0,7	5.664,2	1,7	5.637,0	1,7	5.627,2	1,7	

*Prema Zakonu o proračunu (NN, br. 87/08) javni dug je definiran kao dug općeg proračuna.

**Prilikom izdavanja Mjesečnog statističkog prikaza br. 208, noviji podaci nisu bili dostupni.

Izvor: Ministarstvo financija

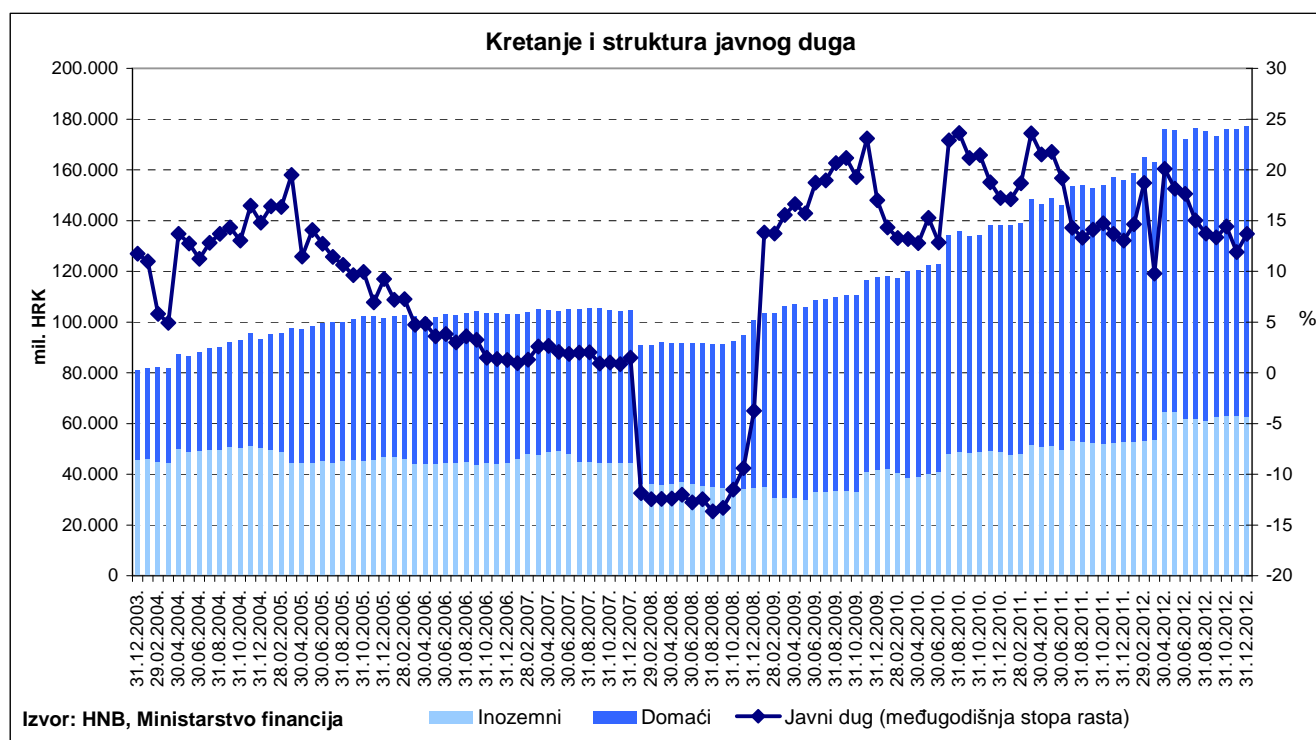
JAVNI DUG* KRAJEM PROSINCA 2012. GODINE**

Javni dug Republike Hrvatske u prosincu 2012. godine povećan je za 1,4 milijarde kuna u odnosu na studeni 2012. godine te je iznosio 177,3 milijarde kuna. Udio javnog duga u BDP-u krajem prosinca 2012. godine iznosio je 53,7 posto. Inozemna komponenta javnog duga smanjena je u odnosu na studeni 2012. godine za 110 milijuna kuna uslijed smanjenja inozemnog duga svih razina državne vlasti. Domaća komponenta javnog duga zabilježila je povećanje od 1,5 milijardi kuna u odnosu na studeni 2012. godine uslijed povećanja domaćeg duga svih razina državne vlasti.

Promatrano prema razinama državne vlasti, najveći dio javnog duga odnosi se na središnju državu koja je zabilježila iznos od 165,7 milijardi kuna, dok dug izvanproračunskih korisnika iznosi 9,6 milijardi kuna, a lokalnih jedinica 1,9 milijardi kuna. Pritom se središnja država najviše zadužuje na domaćem tržištu, slijedom čega domaća komponenta njenog duga bilježi udio od 63,6 posto u ukupnom dugu središnje države. Kod izvanproračunskih korisnika također prevladava domaća komponenta duga na koju se odnosi 76,2 posto ukupnog duga izvanproračunskih korisnika. Lokalna država se također u najvećoj mjeri zaduživala u zemlji bilježeći udio domaće komponente u ukupnom dugu lokalne države od 91,1 posto.

Ukupna izdana jamstva Republike Hrvatske krajem prosinca 2012. godine povećana su za 17,4 milijuna kuna u odnosu na studeni 2012. godine kao rezultat povećanja domaćih jamstava te bilježe razinu od 11,7 posto BDP-a. Inozemna jamstva i dalje čine većinu, odnosno 60,5 posto ukupno izdanih jamstava Republike Hrvatske.

Ukupni dug HBOR-a krajem prosinca 2012. godine iznosio je 16,3 milijarde kuna, odnosno 4,9 posto BDP-a. Inozemna komponenta duga i dalje čini većinu, odnosno 65,4 posto ukupnog duga HBOR-a. U odnosu na studeni 2012. godine, ukupni dug HBOR-a povećan je za 25,8 milijuna kuna kao rezultat povećanja inozemne komponente duga.



*Prema Zakonu o proračunu (NN, br. 87/08) javni dug je definiran kao dug općeg proračuna.

**Prilikom izdavanja Mjesečnog statističkog prikaza br. 208, nismo imali dostupne podatke za siječanj

TABLICA 22: UNUTARNJI DUG KONSOLIDIRANE SREDIŠNJE DRŽAVE

STANJE UNUTARNJEG DUGA U 000 (31. SIJEČNJA 2013.)

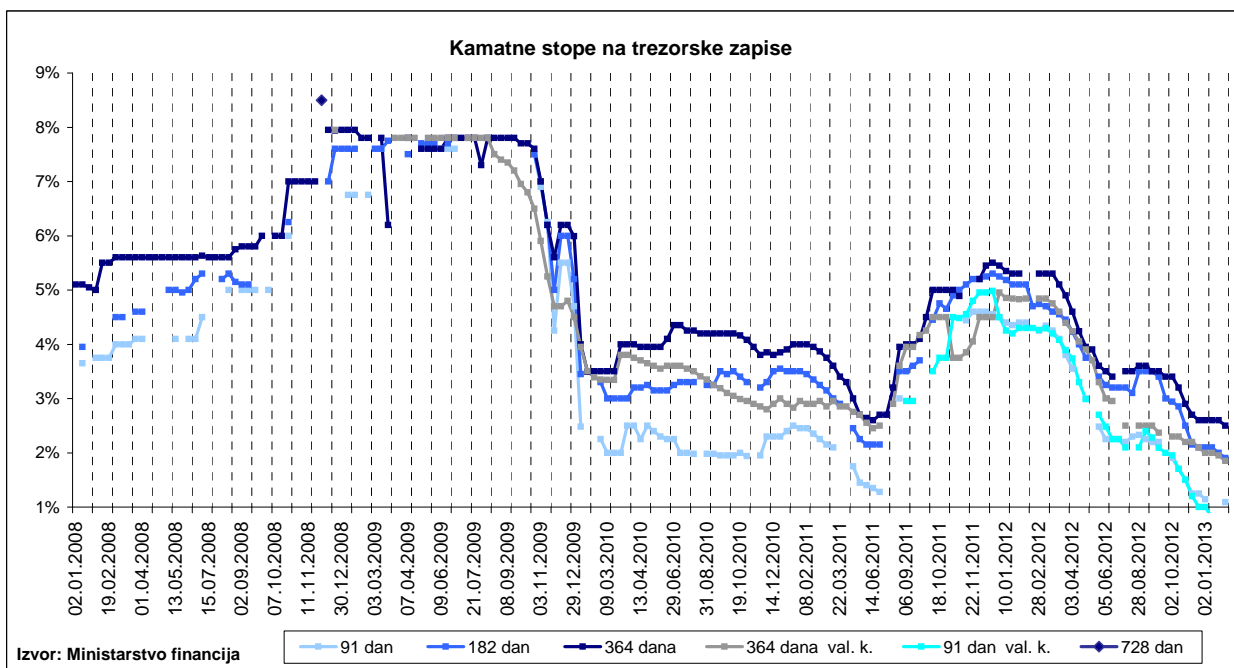
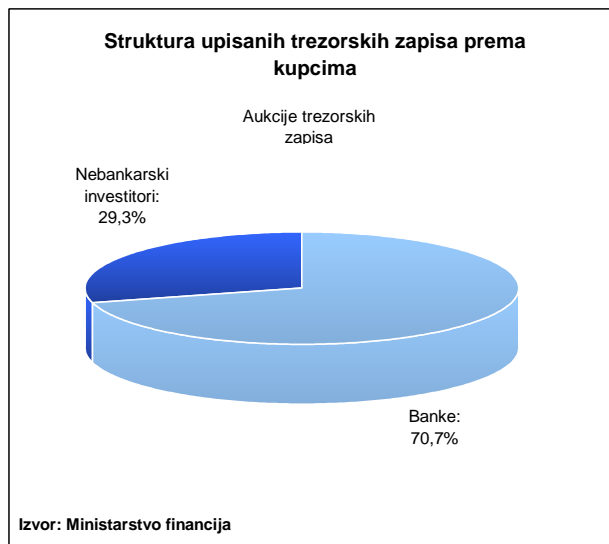
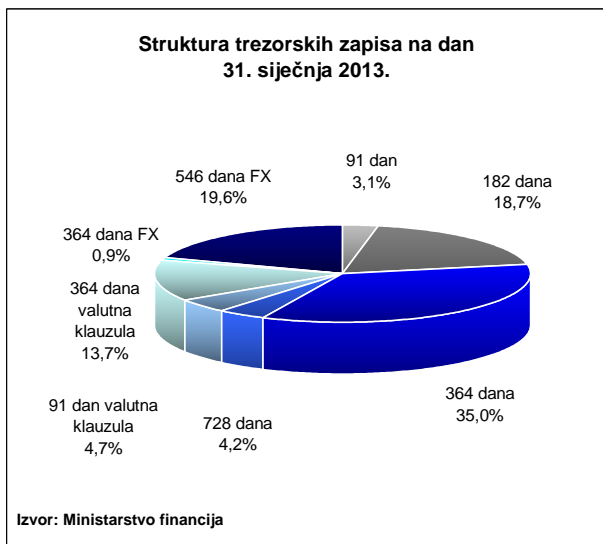
Dug po osnovi	Valuta	Iznos org. val.	Iznos/HRK	Dospijeće	Kamata
Obveznice - Serija 05 D-14	EUR	650.000	4.928.265	2014.	5,50%
Obveznice - Serija 07 D-19	EUR	500.000	3.790.973	2019.	5,38%
Obveznice - Serija 09 D-15	EUR	350.000	2.653.681	2015.	4,25%
Obveznice - Serija 10 D-15	HRK	5.500.000	5.500.000	2015.	5,25%
Obveznice - Serija 11 D-13	HRK	4.000.000	4.000.000	2013.	4,50%
Obveznice - Serija 12 D-17	HRK	5.500.000	5.500.000	2017.	4,75%
Obveznice - Serija 13 D-20	HRK	5.000.000	5.000.000	2020.	6,75%
Obveznice - Serija 14 D-20	EUR	1.000.000	7.581.946	2020.	6,50%
Obveznice - Serija 15 D-17	HRK	4.000.000	4.000.000	2017.	6,25%
Obveznice - Serija 16 D-16	HRK	3.500.000	3.500.000	2016.	5,75%
Obveznice - Serija 17 D-22	EUR	1.000.000	7.581.946	2022.	6,50%
Sindicirani devizni kredit I	EUR	500.000	3.790.973	2014.	4,70%
Sindicirani devizni kredit II	EUR	380.000	2.881.139	2014.	4,34%
Sindicirani devizni kredit III	EUR	750.000	5.686.460	2014.	4,60%
Devizni kredit	EUR	208.000	1.577.045	2016.	5,50%
Ostali srednjoročni i dugoročni dug	HRK	7.165.764	7.165.764		
Srednjoročni i dugoročni dug			75.138.192		
Trezorski zapisi	HRK	17.230.000	17.230.000		
Trezorski zapisi VK	EUR	684.614	5.190.706		
Trezorski zapisi FX	EUR	763.920	5.792.000		
Ostali kratkoročni dug	HRK	2.763.439	2.763.439		
Kratkoročni dug			30.976.146		
Ukupni dug			106.114.337		

Izvor: Ministarstvo financija

TABLICA 23: REZULTATI AUkcIJA TREZORSKIH ZAPISA MINISTARSTVA FINANCIJA

Dan aukcije	91 dan				182 dana				364 dana				91 dan				364 dana			
	Iznos (HRK)	Ukupan iznos pristiglih ponuda (HRK)	Vagana prosječna ponuđena cijena (HRK) / Kamata (%)	Ostvarena jedinstvena prodajna cijena na 100 HRK (HRK) / Kamata (%)	Iznos (HRK)	Ukupan iznos pristiglih ponuda (HRK)	Vagana prosječna ponuđena cijena (HRK) / Kamata (%)	Ostvarena jedinstvena prodajna cijena na 100 HRK (HRK) / Kamata (%)	Iznos (HRK)	Ukupan iznos pristiglih ponuda (HRK)	Vagana prosječna ponuđena cijena (HRK) / Kamata (%)	Ostvarena jedinstvena prodajna cijena na 100 HRK (HRK) / Kamata (%)	Iznos (EUR)	Ukupan iznos pristiglih ponuda (EUR)	Vagana prosječna ponuđena cijena (EUR) / Kamata (%)	Ostvarena jedinstvena prodajna cijena na 100 EUR (EUR) / Kamata (%)	Iznos (EUR)	Ukupan iznos pristiglih ponuda (EUR)	Vagana prosječna ponuđena cijena (EUR) / Kamata (%)	Ostvarena jedinstvena prodajna cijena na 100 EUR (EUR) / Kamata (%)
07.02.2012.	27.000	27.000	98,915 / 4,40%	98,915 / 4,40%	107.000	107.000	97,551 / 5,03%	97,520 / 5,10%					13.744	43.744	98,914 / 4,40%	98,939 / 4,30%	24.924	29.924	95,448 / 4,78%	95,396 / 4,84%
14.02.2012.					4.000	24.000	97,237 / 5,70%	97,710 / 4,70%					32.010	42.010	98,941 / 4,29%	98,939 / 4,30%				
28.02.2012.	136.000	156.000	98,913 / 4,41%	98,952 / 4,25%	352.000	407.000	97,676 / 4,77%	97,691 / 4,74%	140.000	140.000	95,034 / 5,24%	94,980 / 5,30%	46.775	71.775	98,952 / 4,25%	98,949 / 4,26%	18.490	18.760	95,513 / 4,71%	95,396 / 4,84%
06.03.2012.	450.000	605.000	98,925 / 4,36%	98,930 / 4,34%	24.000	44.000	97,456 / 5,24%	97,710 / 4,70%	429.000	459.000	94,976 / 5,30%	94,980 / 5,30%	42.156	42.156	98,958 / 4,22%	98,942 / 4,29%	9.300	9.300	95,484 / 4,74%	95,396 / 4,84%
13.03.2012.	276.000	576.000	98,939 / 4,30%	98,952 / 4,25%	125.000	125.000	97,769 / 4,58%	97,758 / 4,60%	496.000	496.000	95,009 / 5,27%	94,980 / 5,30%	67.676	118.226	98,963 / 4,20%	98,964 / 4,20%	15.500	17.425	95,519 / 4,70%	95,477 / 4,75%
20.03.2012.	300.000	410.000	98,988 / 4,10%	98,988 / 4,10%	20.000	20.000	97,782 / 4,55%	97,782 / 4,55%	179.000	579.000	95,064 / 5,21%	95,160 / 5,10%	23.790	46.890	98,989 / 4,10%	98,992 / 4,08%	11.760	17.760	95,610 / 4,60%	95,614 / 4,60%
27.03.2012.	100.000	360.000	98,033 / 3,92%	99,061 / 3,80%	112.000	122.000	97,836 / 4,44%	97,831 / 4,45%	368.000	998.000	94,306 / 4,94%	95,341 / 4,90%	15.000	25.000	99,036 / 3,90%	99,039 / 3,89%	10.000	20.750	95,761 / 4,44%	95,806 / 4,39%
03.04.2012.	200.000	322.000	98,116 / 3,58%	99,123 / 3,55%	75.000	199.000	97,914 / 4,27%	97,934 / 4,23%	387.000	726.000	95,595 / 4,62%	95,614 / 4,60%	12.865	22.865	99,071 / 3,76%	99,076 / 3,74%	15.801	25.801	95,932 / 4,25%	95,943 / 4,24%
17.04.2012.					60.000	215.000	97,988 / 4,12%	98,044 / 4,00%	104.000	426.000	95,785 / 4,41%	95,940 / 4,24%	8.732	45.132	99,129 / 3,52%	99,184 / 3,30%	6.956	26.956	96,020 / 4,16%	96,118 / 4,05%
02.05.2012.	310.000	665.000	99,235 / 3,09%	99,258 / 3,00%	185.000	310.000	98,159 / 3,76%	98,164 / 3,75%	396.000	592.000	96,221 / 3,94%	96,210 / 3,95%	11.000	23.500	99,249 / 3,04%	99,259 / 2,99%	37.065	48.065	96,252 / 3,90%	96,256 / 3,90%
08.05.2012.									250.000	483.000	96,299 / 3,85%	96,256 / 3,90%					22.538	22.838	96,501 / 3,64%	96,441 / 3,70%
29.05.2012.	215.000	677.000	99,346 / 2,64%	99,385 / 2,48%	285.000	593.000	98,327 / 3,41%	98,333 / 3,40%	809.000	1.313.000	96,501 / 3,64%	96,534 / 3,60%	26.000	28.250	99,342 / 2,66%	99,332 / 2,70%	25.000	29.150	96,801 / 3,31%	96,814 / 3,30%
05.06.2012.	390.000	845.000	99,403 / 2,41%	99,442 / 2,25%	413.000	428.000	98,425 / 3,21%	98,405 / 3,25%	950.000	955.000	96,726 / 3,39%	96,627 / 3,50%	47.800	67.050	99,382 / 2,49%	99,385 / 2,48%	4.300	4.300	97,137 / 2,96%	97,095 / 3,00%
12.06.2012.	705.000	705.000	99,458 / 2,19%	99,442 / 2,25%	555.000	605.000	98,471 / 3,11%	98,429 / 3,20%	229.000	244.000	96,900 / 3,21%	96,721 / 3,40%	8.600	17.600	99,378 / 2,51%	99,442 / 2,25%	6.000	6.000	97,142 / 2,95%	97,142 / 2,95%
19.06.2012.	323.000	323.000	99,465 / 2,16%	99,442 / 2,25%	326.000	366.000	98,453 / 3,15%	98,429 / 3,20%		15.000	96,600 / 3,53%		22.300	22.300	99,464 / 2,16%	99,442 / 2,25%				
03.07.2012.	160.000	160.000	99,481 / 2,09%	99,454 / 2,20%	280.000	280.000	98,465 / 3,13%	98,429 / 3,20%	230.000	230.000	96,664 / 3,46%	96,627 / 3,50%	500	500	99,479 / 2,10%	99,479 / 2,10%	1.000	1.000	97,567 / 2,50%	97,567 / 2,50%
31.07.2012.	150.000	177.000	99,455 / 2,20%	99,430 / 2,30%	25.000	25.000	98,488 / 3,08%	98,478 / 3,10%	60.000	110.000	96,472 / 3,67%	96,627 / 3,50%								
28.08.2012.	60.000	160.000	99,327 / 2,72%	99,422 / 2,33%	283.000	313.000	99,317 / 3,43%	98,285 / 3,50%	501.000	588.000	96,614 / 3,51%	96,534 / 3,60%	37.000	44.000	99,488 / 2,06%	99,479 / 2,10%	20.300	20.300	97,675 / 2,39%	97,567 / 2,50%
04.09.2012.	80.000	180.000	99,357 / 2,60%	99,442 / 2,25%	435.000	466.000	98,279 / 3,51%	98,285 / 3,50%	375.000	412.000	96,525 / 3,61%	96,534 / 3,60%	72.905	82.905	99,436 / 2,28%	99,405 / 2,40%	13.130	25.130	97,372 / 2,71%	97,567 / 2,50%
11.09.2012.	40.000	40.000	99,460 / 2,18%	99,454 / 2,20%	987.000	1.039.000	98,298 / 3,47%	98,285 / 3,50%	54.000	59.000	96,611 / 3,52%	96,627 / 3,50%	74.717	123.717	99,444 / 2,24%	99,435 / 2,28%	15.000	33.500	97,321 / 2,76%	97,567 / 2,50%
18.09.2012.	80.000	80.000	99,462 / 2,17%	99,454 / 2,20%	387.000	449.000	98,395 / 3,27%	98,333 / 3,40%	295.000	295.000	96,662 / 3,46%	96,627 / 3,50%	34.250	71.250	99,472 / 2,13%	99,482 / 2,09%	20.500	31.500	97,495 / 2,58%	97,691 / 2,37%
25.09.2012.					100.000	345.000	99,437 / 3,18%	98,526 / 3,00%	80.000	152.000	96,618 / 3,51%	96,721 / 3,40%					29.400	132.170	97,854 / 2,20%	98,044 / 2,00%
02.10.2012.	90.000	120.000	99,529 / 1,90%	99,529 / 1,90%	470.000	640.000	98,585 / 2,88%	98,555 / 2,94%	607.000	657.000	96,756 / 3,36%	96,721 / 3,40%	19.350	30.350	99,577 / 1,70%	99,516 / 1,95%	8.300	18.300	97,496 / 2,58%	97,758 / 2,30%
30.10.2012.	57.000	93.000	99,569 / 1,74%	99,578 / 1,70%	291.000	528.000	98,614 / 2,82%	98,599 / 2,85%	261.000	1.073.000	96,816 / 3,30%	96,907 / 3,20%	9.600	23.600	99,557 / 1,78%	99,578 / 1,70%	11.000	16.000	97,698 / 2,36%	97,758 / 2,30%
27.11.2012.	200.000	399.000	99,615 / 1,55%	99,627 / 1,50%	179.000	659.000	98,730 / 2,58%	98,769 / 2,50%	548.000	1.803.000	97,107 / 2,99%	97,189 / 2,90%	33.500	73.410	99,615 / 1,55%	99,627 / 1,50%	14.500	25.500	97,756 / 2,30%	97,853 / 2,20%
4.12.2012.	332.000	522.000	99,681 / 1,28%	99,689 / 1,25%	398.000	1.033.000	98,890 / 2,25%	98,939 / 2,15%	701.000	1.443.000	97,347 / 2,73%	97,378 / 2,70%	46.300	68.300	99,676 / 1,30%	99,702 / 1,20%	19.100	24.100	97,885 / 2,17%	97,853 / 2,20%
11.12.2012.	100.000	145.000	99,704 / 1,19%	99,689 / 1,25%	400.000	465.000	98,990 / 2,25%	98,964 / 2,10%	750.000	1.423.000	97,500 / 2,57%	97,473 / 2,60%	43.000	89.200	99,740 / 1,05%	99,751 / 1,00%	19.000	24.600	98,013 / 2,03%	97,949 / 2,10%
02.01.2013.	70.000	70.000	99,726 / 1,10%	99,717 / 1,14%	536.000	536.000	99,041 / 1,94%	98,964 / 2,10%	256.000	286.000	97,572 / 2,50%	97,473 / 2,60%	34.900	34.900	99,776 / 0,90%	99,751 / 1,00%	38.100	38.100	98,110 / 1,93%	98,044 / 2,00%
08.01.2013.					200.000	210.000	98,980 / 2,07%	98,964 / 2,10%	208.000	251.000	97,495 / 2,58%	97,473 / 2,60%	4.000	4.000	99,820 / 0,72%	99,801 / 0,80%	28.000	28.000	98,098 / 1,94%	98,044 / 2,00%
22.01.2013.					255.000	490.000	99,001 / 2,02%	99,013 / 2,00%	83.000	108.000	97,510 / 2,56%	97,473 / 2,60%	8.200	9.200	99,840 / 0,64%	99,802 / 0,80%	33.300	58.300	98,149 / 1,89%	98,093 / 1,95%
29.01.2013.	175.000	192.000	99,737 / 1,06%	99,729 / 1,09%	357.000	477.000	99,055 / 1,91%	99,061 / 1,90%	133.000	168.000	97,581 / 2,49%	97,567 / 2,50%	4.950	5.950	99,816 / 0,74%	99,801 / 0,80%	31.500	54.300	98,162 / 1,88%	98,188 / 1,85%

Izvor: Ministarstvo financija



METODOLOŠKA OBJAŠNENJA

CROLEI indeks

Upotrebom takozvanih navješćujućih indikatora Ekonomski institut, Zagreb i Ministarstvo financija izrađuju složeni prognostički indeks **CROLEI** (engl. **CROatian Leading Economic Indicator**) prema metodologiji američkog National Bureau of Economic Research. Ovaj indeks navješćuje klasične gospodarske cikluse u Hrvatskoj, pri čemu se kao referentna serija koristi vjerojatnost ulaska u recesiju izračunat ocjenom modela Markovljevih lanaca.

Izračun vrijednosti CROLEI indeksa od 2011. godine rezultat je revizije navješćujućeg CROLEI sustava koja je provedena krajem 2010. i početkom 2011. godine. Cilj revizije bio je prelazak s nemodelskog na modelski pristup izbora komponenti i izračuna CROLEI indeksa. Revizija CROLEI sustava se stoga sastojala od definiranja i ustrojavanja novog metodološkog pristupa koji odražava napredak koji je tijekom posljednjih petnaestak godina ostvaren u literaturi koja se bavi utvrđivanjem točaka zaokreta poslovnog ciklusa i izborom optimalnih komponenti prethodećeg indeksa. Metodološki iskorak je tako napravljen na utvrđivanju točaka zaokreta i definiranju referentne serije. Do sada se kao referentna serija koristio indeks volumena industrijske proizvodnja, dok je Grangerov test uzročnosti služio za detekciju serija čije promjene prethode promjenama referentne serije. Novi CROLEI sustav kao referentnu seriju koristi prijelaznu vjerojatnost ulaska u recesiju koja se dobiva na osnovi ocjene Markovljevih lanaca s fiksnim vjerojatnostima. Ta serija se zatim pretvara u seriju s binarnim vrijednostima pri čemu svaka promjena iz nule u jedinicu i obratno predstavlja točku zaokreta. Umjesto Grangerovog testa uzročnosti, za odabir optimalnih komponenti CROLEI indeksa koriste se logit i probit modeli. Sam izračun vrijednosti CROLEI indeksa nije se mijenjao.

Osim CROLEI indeksa, izgrađen je i difuzni indeks, kretanje kojeg uspješno naviješta promjene u smjeru kretanja gospodarstva te je njegovo kretanje usklađeno s kretanjem CROLEI indeksa.

Opća napomena uz tablice od 2. do 20.:

Podaci su na gotovinskom načelu.

Tablica 2: Prihodi državnog proračuna

Državni proračun, u smislu Zakona o proračunu (Narodne novine, broj 87/2008), koji se primjenjuje od 1. siječnja 2009., jest akt kojim se procjenjuju prihodi i primici te utvrđuju rashodi i izdaci države za jednu godinu, u skladu sa zakonom, a donosi ga Hrvatski sabor.

Prihod (1), prema metodologiji Međunarodnog monetarnog fonda za statistiku javnih financija GFS 2001 (engl. Government Finance Statistics), predstavlja povećanje neto vrijednosti koje nastaje kao rezultat financijskih transakcija. Prema toj metodologiji, osnovne kategorije koje čine prihode proračuna su sljedeće: porezi (11), socijalni doprinosi (12), pomoći (13) i ostali prihodi (14).

Porezi (11) su obvezna plaćanja državi, koja se sastoje od sljedećih kategorija:

- Porezi na prihod, dobit i kapitalnu dobit (111) – pripisuju se pojedincima, koji plaćaju porez na dohodak (1111), ili trgovačkim društvima, koja plaćaju porez na dobit (1112). Ukoliko nisu dostupne informacije nužne za razvrstavanje u navedene dvije kategorije, porezi se tretiraju kao neklasificirani (1113).
- Porezi na platnu listu i radnu snagu (112) – ovu kategoriju čine porezi koji se prikupljaju od poslodavaca ili privatnika, razmjerno veličini platne liste ili kao fiksni iznos po osobi, a nisu posebno namijenjeni za sustav socijalnog osiguranja. S obzirom na to da u poreznom sustavu Republike Hrvatske ne postoji takav porezni oblik, u izvješću o prihodima državnog proračuna nije prikazan.
- Porezi na imovinu (113) – sastoje se od poreza na korištenje, vlasništvo ili transfer bogatstva. Prema metodologiji GFS 2001, obuhvaćaju stalne poreze na nepokretnu imovinu (1131), poreze na posjed, nasljedstvo i darove (1133), te poreze na financijske i kapitalne transakcije (1134). U državnom proračunu sadržan je u prihodima ove kategorije samo porez na promet nekretnina.
- Porezi na dobra i usluge (114) – sastoje se od poreza na proizvodnju, vađenje sirovina, prodaju, transfere, leasing ili isporuku robe i pružanje usluga. Obuhvaćaju opće poreze na dobra i usluge (1141), koji su podijeljeni na porez na dodanu vrijednost (11411), porez na prodaju (11412) i porez na promet s ostalim porezima na dobra i usluge (11413), zatim trošarine (1142), dobiti fiskalnih monopola (1143), poreze na posebne usluge (1144), poreze na korištenje dobara, na dozvolu za korištenje dobara ili za obavljanje usluga (1145) i ostale poreze na dobra i usluge (1146). Pod porezima na posebne usluge (1144) podrazumijevaju se porezi na naknade za prijevoz, za premije osiguranja, bankarske usluge, zabavu, naknade za reklamiranje, igre na sreću, uz više izuzetaka razvrstanih u druge kategorije. Porezi iz kategorije 1145 obuhvaćaju poreze na razne poslovne i profesionalne dozvole.
- Porezi na međunarodnu trgovinu i transakcije (115) – sastoje se od prihoda od carine i drugih uvoznih obveza koji se ostvaruju iz svih poreznih naplata na uvoz robe ili usluga u zemlju kada su isporučene rezidentima od strane nerezidenata. Osim toga, po metodologiji GFS-a ubrajaju se u ovu kategoriju još i prihodi koji u poreznom sustavu Republike Hrvatske uglavnom ne postoje – porezi na izvoz, dobiti izvoznih ili uvoznih monopola, dobit koja se temeljem monopola državne ili monetarne vlasti ostvari od tečajnih razlika između kupovne i prodajne cijene strane valute, porezi na kupnju ili prodaju strane valute, te ostali porezi na međunarodnu trgovinu i transakcije.
- Ostali porezi (116) – obuhvaćaju prihode od poreza koji se naplaćuju na drugim osnovama te neidentificirane porezne prihode koji se ne mogu svrstati ni u jednu od navedenih poreznih kategorija.

Socijalni doprinosi (12) obuhvaćaju za porezni sustav Republike Hrvatske relevantne doprinose za socijalno osiguranje (121), koji se klasificiraju prema izvoru na sljedeće kategorije:

- Doprinosi zaposlenika (1211) – isplaćuju se direktno od strane zaposlenika ili se odbijaju od plaća i naknada zaposlenika i transferiraju od strane poslodavca u ime zaposlenika.
- Doprinosi poslodavaca (1212) – isplaćuju se direktno od strane poslodavaca u ime njihovih zaposlenika.
- Doprinosi od samozaposlenih ili nezaposlenih (1213) – isplaćeni su od strane osoba koje nisu zaposlenici.
- Neklasificirani doprinosi (1214) – svi ostali doprinosi čiji se izvor ne može odrediti (tako je za 2002. u tablici iskazana većina doprinosa, jer je tada za iste doprinose dijelom bio obveznik zaposlenik, a dijelom poslodavac, te ih nije bilo moguće razlučiti).

Pomoći (13) su neobvezni tekući i kapitalni transferi koje prima država od ostalih jedinica državne vlasti, od stranih vlada ili od međunarodnih organizacija.

Ostali prihodi (14) sastoje se od sljedećih komponenti: prihoda od imovine (141), prihoda od prodaje roba i usluga (142), naknada, kazni i globa (143), neobveznih prijenosa/transfera osim pomoći (144) te raznih i nepoznatih prihoda (145).

Prihod od imovine (141) obuhvaćaju različite oblike prihoda koje država ostvaruje plasirajući financijsku i/ili neproizvedenu imovinu: kamate (1411), dividende (1412), povlačenja iz prihoda kvazi-poduzeća (1413), prihode od imovine temeljem osiguranja (1414) te zakupnine/rente (1415) koje predstavljaju prihod od izdavanja zemljišta ili ostalih prirodnih izvora.

Prihodi od prodaje roba i usluga (142) sastoje se od prodaje koju ostvaruju tržišna postrojenja u vlasništvu države koja obavljaju jednu (ili dominantno jednu) proizvodnu djelatnost (1421), zatim od administrativnih taksi (1422) te od prihoda od slučajne prodaje na tržištu (1423).

Kategorija neobveznih prijenosa/transfera osim pomoći (144) uključuje poklone i dobrovoljne donacije od pojedinaca, privatnih neprofitnih institucija, nevladinih fondacija, korporacija i drugih nevladinih izvora, osim vlada i međunarodnih organizacija.

Od 1. srpnja 2001. godine u prihode državnog proračuna uključeni su prihodi od doprinosa mirovinskog osiguranja koji su do tada pripadali Hrvatskom zavodu za mirovinsko osiguranje. Također, od 1. siječnja 2002. godine u prihode državnog proračuna uključeni su prihodi od doprinosa za zapošljavanje te prihodi od doprinosa za zdravstveno osiguranje, koji su do tada pripadali Hrvatskom zavodu za zapošljavanje odnosno Hrvatskom zavodu za zdravstveno osiguranje. Svi navedeni prihodi raspoređeni su u skladu s navedenom metodologijom GFS 2001.

Krajem 2001. godine osnovana su dva nova izvanproračunska fonda: Fond za razvoj i zapošljavanje te Fond za regionalni razvoj koji su preuzeli dio aktivnosti državnog proračuna kao i prihode od privatizacije javnih poduzeća. Od 1. siječnja 2003. godine ovi su fondovi ponovo uključeni u državni proračun kao proračunski korisnici.

Od 2007. godine u državni su proračun uključene sve transakcije Hrvatskog zavoda za mirovinsko osiguranje, Hrvatskog zavoda za zdravstveno osiguranje i Hrvatskog zavoda za zapošljavanje.

Tablica 3: Rashodi državnog proračuna

Rashod (2), prema metodologiji Međunarodnog monetarnog fonda za statistiku javnih financija GFS 2001 (engl. Government Finance Statistics), predstavlja smanjenje neto vrijednosti koje nastaje kao rezultat financijskih transakcija. Prema toj metodologiji, osnovne kategorije rashoda su sljedeće: naknade zaposlenima (21), korištenje dobara i usluga (22), potrošnja dugotrajne imovine (23), kamate (24), subvencije (25), pomoći (26), socijalne naknade (27) i ostali rashodi (28).

Naknade zaposlenima (21) predstavljaju rashode za ukupne naknade koje se isplaćuju zaposlenima u gotovini ili u naravi (osim kod formiranja kapitala vlastitim sredstvima), a sastoje se od rashoda za plaće i nadnice (211) i rashoda za socijalne doprinose (212) koje država uplaćuje kako bi njeni zaposlenici ostvarili prava iz socijalnog osiguranja.

Korištenje dobara i usluga (22) definira se kao ukupna vrijednost dobara i usluga koji se koriste za proizvodnju ili daljnju prodaju (osim kod formiranja kapitala vlastitim sredstvima), umanjeno za neto promjene u zalihama proizvodnje u toku, gotovih proizvoda i robe za daljnju prodaju.

Potrošnja dugotrajne imovine (23) je smanjenje vrijednosti trajne imovine tijekom obračunskog razdoblja, kao posljedica fizičkog trošenja, zastarijevanja ili slučajne štete. Konkretno, potrošnja dugotrajne imovine u biti odgovara amortizaciji. Ona međutim, nije iskazana u izvještajima državnog proračuna jer takvi podaci još uvijek nisu dostupni za potrebe izvješćivanja. Neiskazivanje rashoda amortizacije nefinancijske dugotrajne imovine utvrđeno je u sklopu primjene modificiranog načela nastanka događaja, u članku 13. st. 2. Uredbe o računovodstvu proračuna (Narodne novine, brojevi 96/1994, 108/1996, 119/2001 i 74/2002).

Kamate (24) su rashod države koji je rezultat pozajmljivanja financijskih sredstava od drugih subjekata. Ukupna kamata koja se isplaćuje podijeljena je na kamate koje se isplaćuju nerezidentima – inozemne kamate (241), kamate koje se isplaćuju rezidentima osim ostalim jedinicama državne vlasti – tuzemne kamate (242) te kamate ostalim jedinicama državne vlasti – unutar opće države (243).

Subvencije (25) su tekuća nepovratna plaćanja poduzećima, na osnovi razine njihovih proizvodnih djelatnosti, odnosno količine ili vrijednosti dobara i usluga koje proizvode, prodaju, izvoze ili uvoze. Subvencije također obuhvaćaju transfere javnim poduzećima i kvazi-poduzećima (jedicama koje nemaju pravnu osobnost ali funkcioniraju kao da jesu poduzeća) u smislu kompenzacije gubitaka na njihovim proizvodnim djelatnostima zbog održavanja cijena nižim od prosječnih troškova proizvodnje kao rezultat Vladine ekonomske ili socijalne politike. Ovisno o primatelju, subvencije se dijele na subvencije financijskim i nefinancijskim trgovačkim društvima u javnom sektoru (251) i subvencije trgovačkim društvima izvan javnog sektora (252).

Pomoći (26) su neobvezni tekući ili kapitalni transferi države koji su klasificirani prema vrsti jedinice na: pomoći inozemnim vladama (261), pomoći međunarodnim organizacijama (262) i pomoći ostalim jedinicama državne vlasti – unutar opće države (263).

Socijalne naknade (27) su transferi države u novcu ili u naravi, klasificirani prema vrsti uplate na sljedeće kategorije:

- Socijalne naknade iz osiguranja (271) – socijalne beneficije koje model socijalnog osiguranja isplaćuju kućanstvima. Tipične beneficije socijalnog osiguranja u novcu jesu: naknade za bolovanje i invalidnost, naknade za porodični dopust, naknade za djecu ili obitelji, naknade za nezaposlene, te mirovine. Naknade iz osiguranja u naravi uključuju dobra i usluge nabavljene na tržištu u ime kućanstava odnosno naknade troškova kućanstava za te svrhe. U tu kategoriju prvenstveno ulaze medicinske usluge, ortopedske sprave, pomagala i ostala medicinska oprema, farmaceutski proizvodi, pomoć i njega u kući te ostale slične naknade. Radi povećanja transparentnosti, a u skladu sa zahtjevima metodologije Međunarodnog monetarnog fonda, pri izradi izvještaja državnog proračuna izlučuju se iz ukupnog iznosa medicinskih usluga plaćenih zdravstvenim ustanovama korisnicima proračuna, sadržani iznosi za plaće zaposlenika i doprinose na njih te razvrstavaju u odgovarajuće kategorije.
- Naknade za socijalnu pomoć (272) – transferi u novcu i u naravi koji se isplaćuju kućanstvima kako bi se zadovoljile iste potrebe kao one u sustavu iz socijalnog osiguranja, ali se ne isplaćuju prema modelu socijalnog osiguranja. Mogu se isplatiti ukoliko ne postoji model socijalnog osiguranja koji bi obuhvatio određene okolnosti, ukoliko kućanstva ne sudjeluju u postojećim modelima socijalnog osiguranja ili ukoliko se naknade iz socijalnog osiguranja smatraju neadekvatnim za zadovoljavanje određenih potreba. U toj su kategoriji u Republici Hrvatskoj značajnije naknade za dječji doplatak, razne pomoći obiteljima i kućanstvima, hendikepiranim osobama itd. Pomoći u naravi podrazumijevaju sufinanciranje cijene prijevoza, pomoć i njegu u kući, stanovanje, prehranu i sl.
- Socijalne naknade za zaposlenike (273) – socijalne naknade koje država isplaćuje svojim zaposlenicima, slične onima po osnovi socijalnog osiguranja. U Republici Hrvatskoj glavnu iznosu u ovoj kategoriji predstavljaju otpremnine.

Ostali rashodi (28) podijeljeni su u dvije osnovne kategorije:

- Rashodi za imovinu osim kamata (281) – mogu se pojaviti u obliku dividendi (kao distribucije dobiti javnih poduzeća njihovim dioničarima ili vlasnicima), zatim u obliku distribucije prihoda kvazi-poduzeća, u obliku rashoda koji se pripisuje nositeljima polica osiguranja ili u obliku rente (trošak zakupa zemljišta, rudnih bogatstava i druge neproizvedene imovine prirodnog podrijetla). Zakupnine za zemljišta najvažniji su iznos u ovoj kategoriji kod državnog proračuna.
- Razni ostali rashodi (282) – obuhvaćaju nekolicinu tekućih ili kapitalnih transfera: tekuće transfere neprofitnim institucijama, naknade za povrede ili štete uzrokovane prirodnim katastrofama ili djelovanjem jedinica opće države, stipendije i školarine za obrazovanje, kupovine dobara i usluga od tržišnih proizvođača koje se direktno distribuiraju kućanstvima za finalnu potrošnju (izuzev socijalnog osiguranja), kapitalne pomoći poduzećima i neprofitnim institucijama u službi kućanstava za nabavu nefinancijske imovine ili pokriće akumuliranih gubitaka, kapitalne donacije kućanstvima za gradnju i obnovu građevinskih objekata itd.

Od 1. srpnja 2001. godine u rashode državnog proračuna uključeni su rashodi za isplatu mirovina u tuzemstvu koji su do tada pripadali Hrvatskom zavodu za mirovinsko osiguranje.

Od 1. siječnja 2002. godine u rashode državnog proračuna uključeni su rashodi po osnovi prava na zapošljavanje i rashodi po osnovi zdravstvenog osiguranja, koji su do tad pripadali Hrvatskom zavodu za zapošljavanje odnosno Hrvatskom zavodu za zdravstveno osiguranje.

Od 1. siječnja 2003. godine proširen je obuhvat državnog proračuna uključanjem Fonda za regionalni razvoj te Fonda za razvoj i zapošljavanje, koji su u 2002. godini bili izdvojeni kao proračunski fondovi.

Od 1. siječnja 2004. godine središnji proračun je preuzeo rashode za isplate mirovina u inozemstvo od Hrvatskog zavoda za mirovinsko osiguranje.

Od 2007. godine u državni su proračun uključene sve transakcije Hrvatskog zavoda za mirovinsko osiguranje, Hrvatskog zavoda za zdravstveno osiguranje i Hrvatskog zavoda za zapošljavanje.

Svi navedeni rashodi raspoređeni su u skladu s navedenom metodologijom GFS 2001.

Tablica 4: Transakcije u nefinancijskoj imovini državnog proračuna

Nefinancijska imovina (31) može nastati kao rezultat procesa proizvodnje ili kao prirodna ili društvena tvorevina. Ovisno o tome, dijeli se na proizvedenu i neproizvedenu nefinancijsku imovinu.

Karakteristično je za metodologiju GFS 2001 da svu imovinu, uključujući nefinancijsku, kao i obveze, prati s više aspekata, odnosno po više klasifikacija označenih različitim šiframa. Unutar njih je daljnja razrada (grupiranje) po kategorijama imovine/obveza svugdje identična. Prema tome GFS prati imovinu i obveze s aspekta transakcija u njima (klasifikacija 3), dobitaka/gubitaka od držanja imovine i obveza (klasifikacija 4), ostalih promjena u obujmu imovine i obveza (klasifikacija 5) te s aspekta stanja (klasifikacija 6). Kako se u Republici Hrvatskoj za državnu imovinu i obveze zasad ne raspoložuje svim podacima za izradu klasifikacija 4, 5 i 6, u izvještaje se uključuju samo transakcije (u nefinancijskoj imovini s oznakom 31). U tom smislu treba shvatiti dalje navedene definicije i šifre pojedinih kategorija nefinancijske imovine.

Proizvedena nefinancijska imovina sastoji se prema metodologiji GFS 2001 od sljedećih komponenti:

- Dugotrajna imovina (311) – proizvedena imovina koja se koristi više puta ili neprekidno u procesu proizvodnje, u razdoblju dužem od godine dana. Osnovne kategorije koje čine dugotrajnu imovinu jesu:
 - zgrade i građevine (3111), što po važećem računskom planu proračuna uključuje podskupinu građevinskih objekata;
 - postrojenja i oprema (3112), što uz istoimenu podskupinu računskog plana uključuje i podskupinu prijevoznih sredstava i podskupinu knjiga, umjetničkih djela i ostalih izložbenih vrijednosti;
 - ostala dugotrajna imovina (3113), što uključuje i kultiviranu imovinu (podskupine računskog plana – višegodišnji nasadi i osnovno stado), a također i nematerijalnu proizvedenu imovinu (odgovarajuća podskupina računskog plana koja sadrži npr. ulaganja u računalne programe, znanstvene radove i dokumentaciju itd.).
- Zalihe (312) – dobra i usluge koje proizvođači drže radi prodaje, upotrebe u proizvodnji, ili u druge svrhe u kasnijem razdoblju. Dijele se na strateške zalihe (dobra za strateške namjene i za hitne slučajeve, dobra kod organizacija za regulaciju tržišta te robe od posebnog nacionalnog značenja) i na ostale zalihe (materijali za proizvodnju, proizvodnja u tijeku, gotovi proizvodi i roba za daljnju prodaju). U praksi državnog proračuna te transakcije imaju malen udio.
- Pohranjene vrijednosti (313) – proizvedena dobra značajne vrijednosti koja se nabavljaju i drže prvenstveno kao sredstva za očuvanje vrijednosti, a ne za upotrebu u proizvodnji ili krajnjoj potrošnji (plemeniti metali, drago kamenje, pohranjene knjige, umjetnička djela, arhivska građa i sl.).

Neproizvedena nefinancijska imovina (314) sastoji se od materijalne imovine prirodnog podrijetla nad kojom su nametnuta vlasnička prava te nematerijalne neproizvedene imovine (3144) koja je društvenog podrijetla (npr. patente, koncesije, licence, ostala prava, goodwill itd.). Imovina prirodnog podrijetla obuhvaća: zemljište (3141), rudna bogatstva (3142) i ostalu prirodnu imovinu (3143), npr. elektromagnetske frekvencije.

Sve transakcije koje povećavaju vrijednost pojedine stavke dugotrajne imovine nazivaju se stjecanje ili **nabava**, a sve transakcije koje smanjuju vrijednost pojedine stavke (osim potrošnje dugotrajne imovine) nazivaju se **prodaja**. Označavanje tih transakcija unutar pojedinih kategorija izvršeno je dodavanjem decimalnog zarez a i oznake 1 za nabavu, te 2 za prodaju, iza šifre kategorije.

Primjerice, izgradnja školske zgrade, bolnice i sl. tretira se kao nabava dugotrajne imovine tj. zgrada i građevina (3111,1), a prodaja stanova u državnom vlasništvu se klasificira kao prodaja dugotrajne imovine (3111,2). Slično, kupnja automobila ili računalne opreme tretira se kao nabava dugotrajne imovine, konkretno postrojenja i opreme (3112,1), dok se njihova prodaja klasificira kao prodaja dugotrajne imovine (3112,2). Iznimno, prema metodologiji GFS 2001, za zalihe se iskazuju samo neto promjene koje proizlaze iz transakcija, a ne bruto iznosi nabave i prodaje.

Tablica 5: Transakcije u financijskoj imovini državnog proračuna

Financijska imovina (32) sastoji se od financijskih potraživanja, monetarnog zlata i specijalnih prava vučenja (SPV).

Financijska potraživanja definiraju se kao imovina koja ovlašćuje jednu jedinicu, vlasnika imovine (kreditor) da primi jednu ili više isplata od druge jedinice (dužnika) prema uvjetima iz ugovora. Potraživanje može biti prema tuzemnim (321) ili inozemnim (322) jedinicama, a klasifikacija je zasnovana prvenstveno na stupnju likvidnosti i pravnim osobinama instrumenata koji opisuje odnos između kreditora i dužnika: novac i depoziti, vrijednosni papiri osim dionica, zajmovi, dionice i ostali udjeli, tehničke rezerve za osiguranje, financijski derivati i ostala potraživanja.

Monetarno zlato i SPV (323) nisu financijska potraživanja, što znači da ne predstavljaju obvezu kod druge jedinice. Međutim, daju ekonomsku korist jer služe kao sredstvo za očuvanje vrijednosti te se koriste kao sredstvo plaćanja pri poravnanju financijskih potraživanja i kao sredstvo financiranja ostalih oblika transakcija. Kao rezultat toga, monetarno zlato i SPV se po konvenciji tretiraju kao financijsko sredstvo.

Sve transakcije koje povećavaju imovinu neke jedinice, tj. nabava imovine, označene su s aspekta novčanog tijeka kao **izdaci**, a sve transakcije koje smanjuju imovinu neke jedinice, odnosno njena prodaja, označene su kao **primici**. Uobičajeno se prema metodologiji GFS 2001 iskazuje neto nabava financijske imovine, kao razlika nabave i prodaje, no ovdje su radi transparentnosti iskazani odvojeno izdaci i primici. Pritom je korišten isti način označavanja kao kod nefinancijske imovine.

Primjerice, dani zajmovi tuzemnim jedinicama klasificiraju se kao izdaci u financijskoj imovini (3214,1), dok se njihov povrat od strane tuzemnih jedinica koje su ga primile tretira kao primitak u financijskoj imovini (3214,2). Također, tipičan primjer transakcija u financijskoj imovini predstavlja privatizacija. Tako se prodaja dionica iz domaćeg državnog portfelja tj. privatizacija evidentira kao primitak po osnovi dionica i ostalih udjela (3215,2). Kupnja udjela nekog poduzeća tretira se kao financijski izdatak po osnovi dionica i ostalih udjela (3215,1).

Tablica 6: Transakcije u obvezama državnog proračuna

U trenutku nastanka financijskog potraživanja kreditora, kod dužnika nastaje protustavka jednake vrijednosti **obveza (33)**. Analogno promjenama u financijskoj imovini, promjene u obvezama su podijeljene na tuzemne (331) i inozemne (332). Ovisno o stupnju likvidnosti i pravnim osobinama instrumenata koji opisuje odnos između kreditora i dužnika, u metodologiji GFS 2001 obveze su klasificirane prema sljedećim komponentama: novac i depoziti, vrijednosni papiri osim dionica, zajmovi, dionice i ostali udjeli (samo javnih poduzeća, te se u državnom proračunu ne pojavljuju), tehničke rezerve za osiguranje, financijski derivati i ostale obveze.

Transakcije koje povećavaju obveze tj. preuzimanje obveza, označavaju se s aspekta novčanog tijeka kao **zaduživanje**, a transakcije koje smanjuju obveze označavaju se kao **otplata**. Kao i kod financijske imovine, uobičajeno se prema metodologiji GFS 2001 iskazuju neto iznosi transakcija, no radi transparentnosti je iskorištena mogućnost odvojenog iskazivanja otplata (označenih sa 1) i zaduživanja (označenih sa 2).

Primjerice, plasiranje (emisija) državnih obveznica na inozemnom financijskom tržištu klasificira se kao inozemno zaduživanje po osnovi vrijednosnih papira osim dionica (3323,2), a povrat tih sredstava bilježi se kao otplata po osnovi vrijednosnih papira osim dionica na inozemnom tržištu (3323,1). Analogno je primjerice, i povlačenje zajmova tj. uzimanje kredita od tuzemnih jedinica, što se bilježi kao zaduživanje po osnovi zajmova u tuzemstvu (3314,2), dok se otplata istih tretira kao njihov povrat (3314,1).

Iznimno, u skladu s člankom 77. st. 3. Pravilnika o proračunskom računovodstvu i računskom planu (Narodne novine, brojevi 27/2005 i 127/2007), otplata primljenih kratkoročnih zajmova i amortizacija kratkoročnih vrijednosnih papira izvršena u istoj proračunskoj godini iskazuje se u neto iznosu, tj. kao umanjeno zaduženje a ne u stavci otplata.

Dakle, rezultat neto transakcija u ukupnim obvezama (33) i neto transakcija u ukupnoj financijskoj imovini (32) u biti odgovara pojmu financiranja.

Tablica 7: Transakcije u financijskoj imovini i obvezama po sektorima

Tablica 7 daje sumarni prikaz transakcija u financijskoj imovini i obvezama po sektorima za državni proračun, izvanproračunske korisnike i konsolidiranu središnju državu mjesečno te dodatno za jedinice lokalne i područne (regionalne) samouprave i opću državu tromjesečno.

Tablica 8 - 8B

Prema metodologiji GFS 2001, Izvješće o operacijama državnog proračuna sadrži detalje o transakcijama na prihodima (1) i rashodima (2), zatim neto transakcije u nefinancijskoj imovini (31), neto transakcije u financijskoj imovini (32) i neto transakcije u obvezama (33).

Operativni saldo jednak je prihodima (1) umanjenim za rashode (2).

Operativni saldo predstavlja mjeru ukupnog troška javnih dobara i usluga. Pozitivni operativni saldo povećava neto vrijednost javnog sektora i ukazuje na višak sredstava nastalih kao rezultat tekućih operacija koji može biti iskorišten za stjecanje imovine i/ili smanjenje obveza. S druge strane, negativni operativni saldo predstavlja manjak sredstava nastao tekućim operacijama koji smanjuje neto vrijednost javnog sektora i zbog kojeg dolazi do povećanja obveza i/ili prodaje imovine. Stoga je neto operativni saldo pokazatelj održivosti tekućih državnih operacija, ali nije nužno i pokazatelj održivosti budućih državnih operacija. Operativni saldo je svojim iznosom blizak tekućem manjku / višku prema staroj metodologiji za prikaz državnih financija GFS 1986. **Neto operativni saldo** jednak je prihodima (1) umanjenim za rashode (2). **Bruto operativni saldo** jednak je prihodima (1) umanjenim za rashode (2) isključujući potrošnju dugotrajne imovine (23). Kako podatak o potrošnji dugotrajne imovine nije raspoloživ odnosno jednak je nuli, oba su operativna salda ovdje jednaka.

Primarni operativni saldo predstavlja operativni saldo (razlika prihoda i rashoda) uvećan za rashode za kamate, a služi kao pokazatelj tekuće fiskalne politike budući da iz izračuna salda isključuje rashode za kamate i time isključuje utjecaj prošlih deficita i akumuliranoga javnog duga.

Neto pozajmljivanje/zaduživanje predstavlja neto operativni saldo umanjen za neto stjecanje nefinancijske imovine. Neto pozajmljivanje / zaduživanje također je jednako neto financijskoj imovini umanjenoj za neto obveze ili drugim riječima iznos ukupnog neto pozajmljivanja / zaduživanja financira se razlikom ukupnih neto obveza i ukupne neto financijske imovine. Može poslužiti kao pokazatelj financijskog utjecaja državnih operacija na ostatak gospodarstva: pozitivno neto pozajmljivanje / zaduživanje znači da država plasira financijska sredstva domaćim sektorima ili u inozemstvo, dok negativna vrijednost ukazuje na zaduživanje države kod domaćih sektora ili u inozemstvu.

Tablice 9 – 15

U smislu članka 3. Zakona o proračunu ("Narodne novine" 87/2008), **izvanproračunski korisnici** su izvanproračunski fondovi, trgovačka društva i druge pravne osobe u kojima država, odnosno jedinica lokalne i područne (regionalne) samouprave ima odlučujući utjecaj na upravljanje. **Izvanproračunski fond** je izvanproračunski korisnik, pravna osoba osnovana na temelju zakona, koja se financira iz namjenskih doprinosa i drugih prihoda.

Kao izvanproračunski korisnici praćeni su od 1994. godine Hrvatski zavod za mirovinsko osiguranje, Hrvatski zavod za zdravstveno osiguranje, Hrvatski zavod za zapošljavanje i javno poduzeće Hrvatske vode. Krajem 2001. godine osnovani su Fond za razvoj i zapošljavanje te Fond za regionalni razvoj, koji su preuzeli dio aktivnosti državnog proračuna, čime je proširen obuhvat izvanproračunskih korisnika od 1. siječnja 2002. godine. Međutim, ta dva fonda od 1. siječnja 2003. godine prestaju biti izvanproračunski fondovi te ulaze u obuhvat središnjeg proračuna, u svojstvu proračunskog fonda odnosno proračunskog korisnika.

Od 1. srpnja 2001. godine prihodi od doprinosa za mirovinsko osiguranje te rashodi za mirovine preuzeti su od Hrvatskog zavoda za mirovinsko osiguranje u državni proračun, s isplaćivanjem pretežnog dijela mirovina (mirovine u tuzemstvu) izravno kroz sustav Državne riznice, a ostalog dijela transferom Hrvatskom zavodu za mirovinsko osiguranje.

Od 1. siječnja 2002. godine preuzeti su u državni proračun kroz sustav Državne riznice prihodi od doprinosa i rashodi za podmirivanje odgovarajućih obveza od Hrvatskog zavoda za zdravstveno osiguranje i Hrvatskog zavoda za zapošljavanje.

Doprinosi za mirovinsko osiguranje iznosi 20% (odnosno kod osoba osiguranih u II. stupu mirovinskog osiguranja 15% za I. stup i 5% za II. stup) iz plaće, zdravstveno osiguranje 15% na plaću, posebni doprinosi za osiguranje od nesreće na poslu i profesionalnog oboljenja 0,5% na plaću, te doprinosi za zapošljavanje 1,7% na plaću.

U travnju 2001. osnovana su društva u državnom vlasništvu – Hrvatske autoceste d.o.o. i Hrvatske ceste d.o.o., koje su preuzele poslove dotadašnje Hrvatske uprave za ceste. Podaci o tim društvima, kao i o Državnoj agenciji za osiguranje štednih uloga i sanaciju banaka (DAB) i o Hrvatskom fondu za privatizaciju iskazivani su prema zahtjevima metodologije MMF-a u izvještajima od 2002., a od 2003. dio su službenog obuhvata konsolidacije središnje države koji se primjenjuje pri donošenju proračuna.

Od 1. siječnja 2004. godine u obuhvat izvanproračunskih korisnika uključuje se i Fond za zaštitu okoliša i energetske učinkovitost. Nadalje, od 1. svibnja 2004. godine rashodi za isplatu mirovina u inozemstvo izvršavani su neposredno iz državnog proračuna putem Državne riznice, a ne više transferiranjem Hrvatskom zavodu za mirovinsko osiguranje, u čije su prihode i rashode ti iznosi do tada ubrajani.

Od 1. siječnja 2007. godine sve transakcije Hrvatskog zavoda za mirovinsko osiguranje, Hrvatskog zavoda za zdravstveno osiguranje i Hrvatskog zavoda za zapošljavanje uključene su u državni proračun.

Hrvatski fond za privatizaciju (HFP) djelovao je do 31. ožujka 2011. godine. Od 01. travnja 2011. djeluje Agencija za upravljanje državnom imovinom (AUDIO), u čiji su sastav ušli HFP i raniji proračunski korisnik državnog proračuna Središnji državni ured za upravljanje državnom imovinom.

Tablice 9 - 15 prikazuju prihode i rashode iskazane prema ekonomskoj klasifikaciji kao i transakcije u nefinancijskoj i financijskoj imovini te obvezama za svakog izvanproračunskog korisnika.

S rebalansom proračuna za 2008. godinu (srpanj 2008.), radi usklađivanja s europskom statističkom metodologijom ESA 95 Hrvatske autoceste razvrstane su u podsektor javnih nefinancijskih poduzeća te se njihove transakcije više ne evidentiraju u okviru sektora opće države. S obzirom na navedeno, podaci za 2008. godinu su preračunati te se tako iskazuju počevši od broja 154. Navedena izmjena, uz izmjene u tablicama izvanproračunskih korisnika, podrazumijeva i preračun podataka u tablicama: 3, 8, 16, 17, 17A, 17B, 19 i 20.

Tablica 16: Konsolidirana središnja država prema ekonomskoj klasifikaciji

Konsolidirana središnja država u smislu metodologije GFS 2001 podrazumijeva u smislu Zakona o proračunu konsolidirani proračun države, tj. konsolidirani državni proračun i financijske planove izvanproračunskih korisnika.

Konsolidirani proračun središnje države rezultat je konsolidacije financijskih transakcija između središnjeg proračuna i izvanproračunskih korisnika, isto kao i između samih izvanproračunskih korisnika.

Tablica 16 prikazuje prihode i rashode iskazane prema ekonomskoj klasifikaciji kao i transakcije u nefinancijskoj i financijskoj imovini te obvezama na razini konsolidirane središnje države.

Tablica 17: Konsolidirana središnja država prema razinama državne vlasti

Tablica 17 prikazuje prihode, rashode, transakcije u nefinancijskoj i financijskoj imovini te obvezama za svaku komponentu unutar konsolidirane središnje države: državni proračun i izvanproračunske korisnike (dezagregirano).

Tablica 17A - 17B:

Operativni saldo jednak je prihodima (1) umanjenim za rashode (2).

Operativni saldo predstavlja mjeru ukupnog troška javnih dobara i usluga. Pozitivni operativni saldo povećava neto vrijednost javnog sektora i ukazuje na višak sredstava nastalih kao rezultat tekućih operacija koji može biti iskorišten za stjecanje imovine i/ili smanjenje obveza. S druge strane, negativni operativni saldo predstavlja manjak sredstava nastao tekućim operacijama koji smanjuje neto vrijednost javnog sektora i zbog kojeg dolazi do povećanja obveza i/ili prodaje imovine. Stoga je neto operativni saldo pokazatelj održivosti tekućih državnih operacija, ali nije nužno i pokazatelj održivosti budućih državnih operacija. Operativni saldo je svojim iznosom blizak tekućem manjku / višku prema staroj metodologiji za prikaz državnih financija GFS 1986. **Neto operativni saldo** jednak je prihodima (1) umanjenim za rashode (2). **Bruto operativni saldo** jednak je prihodima (1) umanjenim za rashode (2) isključujući potrošnju dugotrajne imovine (23). Kako podatak o potrošnji dugotrajne imovine nije raspoloživ odnosno jednak je nuli, oba su operativna salda ovdje jednaka.

Primarni operativni saldo predstavlja operativni saldo (razlika prihoda i rashoda) uvećan za rashode za kamate, a služi kao pokazatelj tekuće fiskalne politike budući da iz računa salda isključuje rashode za kamate i time isključuje utjecaj prošlih deficita i akumuliranoga javnog duga.

Neto pozajmljivanje/zaduživanje predstavlja neto operativni saldo umanjen za neto stjecanje nefinancijske imovine. Neto pozajmljivanje/zaduživanje također je jednako neto financijskoj imovini umanjenoj za neto obveze ili drugim riječima iznos ukupnog neto pozajmljivanja/zaduživanja financira se razlikom ukupnih neto obveza i ukupne neto financijske imovine. Može poslužiti kao pokazatelj financijskog utjecaja državnih operacija na ostatak gospodarstva: pozitivno neto pozajmljivanje / zaduživanje znači da država plasira financijska sredstva domaćim sektorima ili u inozemstvo, dok negativna vrijednost ukazuje na zaduživanje države kod domaćih sektora ili u inozemstvu.

Tablica 18: Transakcije jedinica lokalne i područne (regionalne) samouprave – 53 najveće jedinice

Tablica 18 prikazuje prihode i rashode jedinica lokalne i područne (regionalne) samouprave (53 najveće jedinice – županije, Grad Zagreb i 32 grada – koje sudjeluju sa 70 do 80% u ukupnim transakcijama i koje se u tom obuhvatu statistički prate od 2001. godine) iskazane prema ekonomskoj klasifikaciji, kao i njihove transakcije u nefinancijskoj i financijskoj imovini te obvezama. Tablica 18 objavljuje se tromjesečno, a temelji se na podacima iz financijskih izvješća jedinica lokalne i područne (regionalne) samouprave, koja obrađuje Financijska agencija (FINA).

Prema Zakonu o financiranju jedinica lokalne i područne (regionalne) samouprave (NN 117/93, 69/97, 33/00, 127/00, 59/01, 107/01, 117/01, 150/02, 147/03, 132/06, 26/07 i 73/08), jedinice lokalne i područne (regionalne) samouprave stječu prihode iz vlastitih izvora, od zajedničkih poreza i od dotacija i pomoći iz državnog i županijskog proračuna.

Vlastiti izvori sredstava županija jesu: prihodi od vlastite imovine, županijski porezi (porez na nasljedstva i darove, porez na cestovna motorna vozila, porez na plovila i porez na automate za zabavne igre), novčane kazne i oduzeta imovinska korist za prekršaje i drugi prihodi utvrđeni posebnim zakonom.

Vlastiti izvori sredstava gradova odnosno općina jesu: prihodi od vlastite imovine, gradski odnosno općinski porezi (porez na potrošnju, porez na kuće za odmor, porez na korištenje javnih površina, porez na tvrtku ili naziv), novčane kazne, upravne pristojbe, boravišne pristojbe, komunalne naknade, naknade za uporabu javnih površina i drugi prihodi utvrđeni posebnim zakonom. Osim toga gradovi i općine mogu kao vlastiti prihod imati i prirez porezu na dohodak (do 10% općine, do 12% gradovi ispod 30.000 stanovnika, do 15% gradovi iznad 30.000 stanovnika, do 30% grad Zagreb).

Zajednički porezi državnog proračuna i jedinica lokalne i područne (regionalne) samouprave su: porez na promet nekretninama (udio općine i grada 60%, državnog proračuna 40%), porez na dohodak (udio općine i grada 55% uvećan za udio prenesene funkcije, udio županije 15,5% uvećan za udio prenesenih funkcija, udio pozicije za pomoći izravnjanja za decentralizirane funkcije 17,5%, udio za decentralizirane funkcije 12%). Udio Grada Zagreba u porezu na dohodak iznosi 70,5% uvećan za udio za prenesene funkcije. Općinama i gradovima na otoku koji međusobno zaključuje ugovor o financiranju kapitalnog projekta za razvoj otoka ustupa se dodatni udio u porezu na dohodak 17,5%. Područjima posebne državne skrbi te brdsko-planinskim područjima udio u porezu na dohodak iznosi 90%.

Dio poreza na dohodak dobiven kroz pomoći izravnjanja za decentralizirane funkcije koji jedinice lokalne i područne (regionalne) samouprave primaju iz odgovarajuće stavke državnog proračuna ima u skladu s metodologijom GFS tretman primljenih pomoći unutar opće države (133) a ne prihoda od poreza.

Tablica 19: Konsolidirana opća država prema ekonomskoj klasifikaciji objavljuje se tromjesečno.

U smislu Zakona o proračunu, **konsolidirani proračun Republike Hrvatske** jest konsolidirani proračun države i konsolidirani proračuni jedinica lokalne i područne (regionalne) samouprave. U smislu metodologije GFS odgovara mu opća država.

Konsolidirani proračun opće države je rezultat konsolidacije transakcija na svim razinama državne vlasti i između njih – državnog proračuna, proračuna izvanproračunskih korisnika i proračuna jedinica lokalne i područne (regionalne) samouprave (53 najveće jedinice).

Tablica 19. prikazuje detaljno prihode i rashode iskazane prema ekonomskoj klasifikaciji kao i transakcije u nefinancijskoj i financijskoj imovini te obvezama na razini konsolidirane opće države.

Tablica 20: Konsolidirana opća država prema razinama državne vlasti objavljuje se tromjesečno. Za nju vrijede opće napomene o konsolidaciji navedene za tablicu 19.

Tablica 20 prikazuje agregatne iznose prihoda, rashoda, transakcija u nefinancijskoj i financijskoj imovini te obvezama za svaku komponentu unutar konsolidirane opće države: državni proračun, izvanproračunski korisnici i proračuni jedinica lokalne i područne (regionalne) samouprave (53 najveće jedinice).

Tablica 21: Stanje duga opće države

Tablica 21 daje pregled stanja domaćeg i inozemnog duga središnje države, izvanproračunskih korisnika i lokalne države. Sukladno Zakonu o proračunu (NN 87/2008), javni dug definira se kao dug općeg proračuna.

U prosincu 2003. godine izvršena je preklasifikacija zaduženja HAC-a, HC-a, DAB-a i HFP-a iz podsektora Središnja država u podsektor Izvanproračunski korisnici.

Međunarodni monetarni fond i Svjetska banka uveli su početkom 2004. novi međunarodni standard izvješćivanja o inozemnom dugu. Novi standard temelji se na smjernicama iz novog Priručnika za sastavljače i korisnike statističkih pokazatelja o inozemnoj zaduženosti (engl. External Debt Statistics – Guide for Compilers and Users), a prihvatile su ga zemlje potpisnice Posebnog standarda o statističkom izvješćivanju (engl. Special Data Dissemination Standard – SDDS). Kako je i Hrvatska jedna od zemalja potpisnica Posebnog standarda, Ministarstvo financija je početkom 2005. godine započelo iskazivati inozemni dug prema novom standardu. Podaci prema novom standardu i usklađeni povijesni podaci objavljuju se od Mjesečnog statističkog izvješća br. 115.

Tablica 22: Unutarnji dug konsolidirane središnje države

Stara devizna štednja, Uredbom Vlade RH (NN br. 71/91, 3/92, 12/92, 71/92, 58/93, 103/93), krajem 1991. godine, pretvoreni su devizni depoziti građana kod banaka koje su na području RH poslovale 27. travnja 1991. godine, uvećani za pripadajuće kamate u 1991. godini, u javni dug Republike Hrvatske. Iznos potraživanja od 5,034 milijarde DEM zamijenjen je obveznicama RH koje se amortiziraju u 20 polugodišnjih rata, počevši od 30. lipnja 1995. godine.

Velike obveznice izdane su 1991. godine u nominalnom iznosu od 1.550,09 milijuna DEM. U 1996. godini Velike obveznice su podijeljene na Velike obveznice I, Velike obveznice II (Riječka i Splitska banka), Velike obveznice III (Privredna banka) i Velike obveznice IV (Privredna banka). Velike obveznice IV (Privredna banka) su iskupljene u 2000. godini. Vlada je u travnju 2000. donijela Odluku o izdavanju zamjenskih obveznica za restrukturiranje gospodarstva (Velike obveznice I), na koje se nije obračunavala kamata, za nove, s rokom dospijanja 2011. godine s kamatom od 5%.

Obveznice za obnovu, izdane su tijekom 1992. i 1993. godine (NN br. 65/91) kako bi se prikupila sredstva za financiranje obnove gospodarskih, sakralnih objekata i objekata kulturne baštine uništenih ratom. Izdane su u tri emisije: u prvoj emisiji izdano je obveznica u vrijednosti 50 milijuna DEM i 30 milijuna USD; u drugoj emisiji 10 milijuna kanadskih dolara, te u trećoj emisiji 25 milijuna australskih dolara.

Obveznice Serije D izdaju se u svrhu razvoja domaćeg tržišta kapitala kroz sindikat domaćih banaka. Obveznice Serije 01 D-04 izdane su 2001. godine u iznosu od 200 milijuna EUR na rok od 3 godine i uz kamatnu stopu od 6,5% godišnje (NN br. 80/2001). Obveznice Serije 02-D8 izdane su 2001. godine u iznosu od 200 milijuna EUR na 7 godina i uz kamatnu stopu od 6,875% godišnje (NN 112/2001). Obveznice – Serija 03 D-12 izdane su u tri tranše. Dvije tranše su izdane u 2002. godini u ukupnom iznosu od 300 milijuna EUR, a treća tranša je izdana u siječnju 2003. u iznosu od 200 milijuna EUR. Dospijanje tih obveznica je 2012. godine uz kamatu od 6,875% godišnje (NN 58/2002, NN 111/2002; NN 14/2003).

Obveznice za sanaciju banaka: Sanacija banaka – Serija I su obveznice izdane za sanaciju Riječke (552 milijuna kuna, NN 31/96, 20/98) i Splitske banke (765 milijuna kuna, NN br. 31/96, 22/98). Za sanaciju Privredne banke izdane su obveznice u iznosu od 1.463 milijuna kuna. Obveznice su izdane u tri serije (NN br. 106/98): Sanacija banaka – Serija II (PBZ-DEM) izdane na iznos od 84.333,6 milijuna DEM tj. 300 milijuna kuna, na rok od 15 godina. Sanacija banaka – Serija III (PBZ-KN) izdane na iznos od 744 milijuna kuna, na rok od 15 godina. Sanacija banaka – Serija IV (PBZ-KN) izdane na iznos od 419,7 milijuna kuna, na rok od 15 godina. Obveznice Serije V izdane su tijekom 1998. godine za sanaciju Dubrovačke banke, u vrijednosti od 1.001,5 milijuna kuna, na rok od 10 godina (NN br. 56/98). Tijekom 1998. godine u sklopu procesa sanacije Dubrovačke banke izvršen je prijevremeni iskup velikog dijela ovih obveznica. Početkom 1999. godine donesena je nova Odluka o sanaciji i restrukturiranju Dubrovačke banke d.d. (NN br. 11/99). Temeljem nove Odluke izdane su obveznice u iznosu 2.601,8 milijuna kuna koje obuhvaćaju iznos od 1.001,5 milijuna kuna (obveznice po prvoj Odluci) uvećanih za 1.415,3 milijuna kuna za pokriće potencijalnih gubitaka i 185 milijuna za dokapitalizaciju banke. Za neiskupljeni dio obveznica izdanih po prvoj odluci izdane su obveznice Serija V-A, dok su za preostali iznos izdane obveznice Serije V-B u nominalnom iznosu od 1.600,3 milijuna kuna.

Trezorski zapisi su kratkoročne vrijednosnice Ministarstva financija. Izdaju se po jedinstvenoj prodajnoj cijeni koja se ostvari na aukciji, a planirani iznos izdanja utvrđuje Ministarstvo financija pozivom na aukciju. Trezorski zapisi se izdaju s rokom dospijanja od 91, 182 i 364 i 728 dana.

DAB obveznice za osiguranu štednju izdane su od strane Državne agencije za osiguranje štednih uloga i sanaciju banka uz državno jamstvo, a u svrhu razvoja domaćeg tržišta kapitala i namirena dugovanja za osiguranu štednju u propalim bankama. DAB obveznice za osiguranu štednju I izdane su u 2000. godini u iznosu od 105 milijuna EUR s rokom dospijanja 2003. godine i kamatnom stopom od 8% godišnje. DAB obveznice za osiguranu štednju II izdane su u 2000. godini u iznosu od 225 milijuna EUR s rokom dospijanja 2005. godine i kamatnom stopom od 8,375% godišnje.

HZZO obveznice izdaje Hrvatski zavod za zdravstveno osiguranje uz državno jamstvo u 2000. godini u iznosu od 222 milijuna EUR s kamatnom stopom od 8,5% godišnje i dospijanjem 2004. godine. Izdaju se u svrhu razvoja domaćeg tržišta kapitala, kao i za financiranje reformi u zdravstvu.

Tablica 23: Rezultati aukcija trezorskih zapisa Ministarstva financija

Trezorski zapisi su kratkoročne vrijednosnice Ministarstva financija. Izdaju se po jedinstvenoj prodajnoj cijeni koja se ostvari na aukciji, a planirani iznos izdanja utvrđuje Ministarstvo financija pozivom na aukciju. Trezorski zapisi se izdaju s rokom dospijanja od 91, 182, 364 i 728 dana. Tablica 22 daje prikaz rezultata aukcija Trezorskih zapisa Ministarstva financija, klasificiranih prema datumu aukcije, uključujući sljedeća obilježja: iznos, ukupan iznos pristiglih ponuda, vagana prosječna ponudena cijena (HRK)/kamata (%), ostvarena jedinstvena prodajna cijena na 100 HRK/kamata (%) te ostvarena jedinstvena prodajna cijena na 100 HRK/kamata (%).

Napomena:

Svi grafovi unutar teksta koji opisuju kretanja u fiskalnom sektoru odnose se na državni proračun.

Cijenjene korisnike publikacije Ministarstva financija upućujemo na sljedeću Internet stranicu, gdje je u cijelosti objavljen Priručnik GFS 2001 na engleskom jeziku:

<http://www.imf.org/external/pubs/ft/gfs/manual/comp.htm>

RUKOVODSTVO MINISTARSTVA FINANCIJA

KABINET MINISTRA

Ministar financija
Slavko Linić

Zamjenik ministra
Boris Lalovac, mr. sc.

GLAVNO TAJNIŠTVO

pomoćnik ministra i glavni tajnik: Davorin Kajfeš

DRŽAVNA RIZNICA

pomoćnik ministra i glavni državni rizničar: Miljenko Fičor

Sektor za pripremu proračuna države i financiranje jedinica lokalne i područne samouprave
načelnik: Niko Raič, mr. sc.

Sektor za izvršavanje državnog proračuna
načelnica: Ivana Jakir-Bajo

Sektor za upravljanje javnim dugom
načelnik: Hrvoje Radovanić

Sektor za podršku Državnoj riznici
načelnica: Branka Grabovac

Sektor za poslove Nacionalnog fonda
načelnica: Dubravka Flinta

SAMOSTALNI SEKTOR ZA DRUGOSTUPANJSKI UPRAVNI POSTUPAK

načelnica: Ljubica Strugar

SAMOSTALNA SLUŽBA ZA SUZBIJANJE NEPRAVILNOSTI I PRIJEVARA

voditeljica: Mirjana Jurić

POREZNA UPRAVA

pomoćnica ministra i ravnateljica: Nada Čavlović Smiljanec

CARINSKA UPRAVA

pomoćnik ministra i ravnatelj: Zlatko Grabar, mr. sc.

UPRAVA ZA MAKROEKONOMSKE ANALIZE, GOSPODARSTVO, FINANCIJSKI SUSTAV, EU I MEĐUNARODNE FINANCIJSKE ODNOSI

pomoćnik ministra: Maroje Lang, dr. sc.

Zavod za makroekonomske analize i planiranje
načelnik: Mladen Duliba

Sektor za gospodarstvo
načelnik: Krešimir Dragič, mr. sc.

Sektor za financijski sustav
načelnica: Žana Pedić, mr. sc.

Sektor za europsku uniju i međunarodne financijske odnose
načelnica: Vladimira Ivandić, mr.sc.

UPRAVA ZA FINANCIJSKO UPRAVLJANJE, UNUTARNJU REVIZIJU I NADZOR

pomoćnik ministra: Branko Šegon

Financijski inspektorat
predstojnica: Slavica Pezer-Blečić, mr. sc.

Ured za sprječavanje pranja novca
predstojnik: Ivica Maros

Sektor za harmonizaciju unutarnje revizije i financijske kontrole
načelnica: Danijela Stepić

Sektor za proračunski nadzor i nadzor koncesija
načelnica: Slavica Malenica

Služba za izgradnju i održavanje graničnih prijelaza
voditelj: Rajko Čupić

Služba za unutarnju reviziju

Služba za unutarnji nadzor
voditelj: Marijan Čizmešija, mr. sc.

KALENDAR OBJAVLJIVANJA

Mjesečni statistički prikaz Ministarstva financija	Napomene	Objavljivanje			
		Lipanj 13	Lipanj 13	Srpanj 13	Kolovoz 13
Broj		209	210	211	212
SDDS kategorija podataka		Lipanj 13	Lipanj 13	Srpanj 13	Kolovoz 13
Operacije opće države	1)		(03/13)		
Operacije središnje države	2)	(02/13)	(03/13)	(04/13)	(05/13)
Unutarnji dug središnje države	3)	(02/13)	(03/13)	(04/13)	(05/13)

1) Konsolidacija proračuna središnje države, izvanproračunskih korisnika i lokalne države prema međunarodnoj metodologiji statistike javnih financija iz 2001.

2) Konsolidacija središnjeg državnog proračuna i izvanproračunskih korisnika prema međunarodnoj metodologiji statistike javnih financija iz 2001.

3) Stanje unutarnjeg javnog duga središnje države.

ISSN 1334-4013